

ЗАКРЫТОЕ АКЦИОНЕРНОЕ ОБЩЕСТВО

«Совместное хозяйство Архипо-Осиповский»

УТВЕРЖДЕН:

Общим собранием акционеров

ЗАО "Совхоз «Архипо-Осиповский»

“ ___ ” _____ 2021 г.

Протокол № ___ от “ ___ ” _____ 2021 г.

ПРЕДВАРИТЕЛЬНО УТВЕРЖДЕН:

Советом директоров

ЗАО "Совхоз «Архипо-Осиповский»

“ ___ ” _____ 2021 г.

Протокол № ___ от “ ___ ” _____ 2021 г.

Председатель Совета директоров

_____/Шаповалов В.Л./

ГОДОВОЙ ОТЧЕТ
по результатам работы
за 2020 год

Генеральный директор _____	Сизо Р.Д.
Главный бухгалтер _____	Камышева А.А.

I. Положение Общества в отрасли. Приоритетные направления деятельности Общества

В прошедшем 2020 году был расширен список санкций развитых стран Запада против нашей страны, что, конечно, замедляет рост экономического развития России. Однако, несмотря на это, сельское хозяйство в 2020 году, как и в 2019 году стало одним из флагманов российской экономики.

Итоги 2020 года в российском сельском хозяйстве

Отрасль сельского хозяйства является одним из важных направлений развития экономики России, на долю которого приходится около 4% российского ВВП. Национальный АПК базируется на двух ключевых отраслях-растениеводстве и животноводстве.

Растениеводство

По данным ФСГС РФ, объем производства продукции растениеводства в текущих ценах по итогам 2020 года повысился на 7,1% по сравнению с предыдущим годом.

Одним из ключевых показателей развития данной отрасли является валовой сбор основных сельскохозяйственных культур. Если до 2019 года показатель демонстрировал ежегодное увеличение, то в прошлом году было зафиксировано снижение на 5,1%, что преимущественно обусловлено сокращением уборочных площадей и снижением урожайности в ряде регионов из-за неблагоприятных погодных условий.

Стоит отметить, что наиболее производительными регионами в отечественной АПК являются Центр, Юг и Поволжье. На них приходится свыше 70% общего объема производственных (выращенных) растениеводческих культур, в т. ч. зерновых и зернобобовых культур.

Животноводство

Объем российского производства продукции животноводства по итогам 2020 года увеличился на 3,3% по сравнению с предыдущим годом. Положительная динамика, прежде всего, обусловлена ростом производства скота и птицы на убой и надоем молока.

Что касается общего поголовья скота, то в период с 2018-2019гг. показатель демонстрировал повышенную динамику, а в 2020 году – снизился на 4,3% за счет сокращения численности овец, коз и птиц.

В целом агропромышленный комплекс России демонстрирует положительные тенденции развития, что обусловлено как влиянием многих драйверов, наиболее значимым из которых является потепление инвестиционного климата во втором полугодии 2020 года.

Всего за истекший год в АПК частными инвесторами было выделено более 150 млрд. рублей и заявлено 44 проекта.

Среди наиболее значимых проектов агропромышленного сектора можно выделить строительство мясоперерабатывающего завода в Псковской области по инициативе ООО «Великолукский мясокомбинат». Инвестиции в проект составят 22 000 млн руб. Планируемый срок ввода первой очереди завода в эксплуатацию: конец 2022 года-начало 2023 года. Новый мясокомбинат является уникальным проектом, поскольку будет первым на территории России заводом полного цикла: от выращивания животных до переработки мяса.

Значимым драйвером развития АПК в текущем году станет тот факт, что задача по вводу в оборот залежных земель будет реализовываться в рамках Госпрограммы эффективного вовлечения в оборот земель сельскохозяйственного назначения и развития мелиоративного комплекса Российской Федерации, тогда как до этого момента работы ввелись силами регионов.

Согласно ожиданиям отраслевых экспертов, в 2021 году будет наблюдаться оживление АПК после пандемии и наращивание темпов производства как в растениеводстве, так и животноводстве.

Сельское хозяйство – одна из немногих отраслей, которая продолжала показывать рост по время спада российской экономики, вызванного коронавирусом. Не в последнюю очередь на это повлиял тот факт, что отечественный АПК не прекращал работу во время пандемии, в отличие от, например, общественного питания. Безусловно, дело не только в этом. Действия российских властей вместе с приличным финансированием в последние годы дают свои результаты:

сейчас сельское хозяйство-стабильно функционирующая отрасль, которая способна накормить не только россиян, но и жителей других стран. Опыт 2020 года тому подтверждение: даже на пике спроса покупателей весной текущего года полки российских магазинов не опустели, а экспорт сельскохозяйственной продукции превзошел официальные прогнозы и к концу декабря превысил 28 миллиардов долларов. В тоже время не обошлось без негатива. Уходящий год показал, что не все проблемы в отечественном сельском хозяйстве решены. Весной вызовом стала логистика: когда импорт товаров из Китая был ограничен на фоне начала пандемии, поставки продуктов оказались затруднены. А конец года показал, что интегрированность России в мировую торговлю продуктами имеет влияние на цены на продовольствие внутри страны.

Урожайная статистика

Удивительно, но в этот непростой-не только из-за COVID, погодные условия также нельзя назвать благоприятными – год российские аграрии смогли получить очень неплохие урожаи различных сельхоз культур, а в ряде случаев валовые сборы стали даже рекордными. Так, по данным Росстата, урожай зерна в чистом весе составил 133,03 миллиона тонн, из которых пшеницы – 85,873 миллиона тонн-это вторые по объемам урожаи после рекордных показателей 2017 года. Валовые сборы риса (1,141 миллиона тонн), рапса (2,573 миллиона тонн), плодов и ягод (3,577 миллиона тонн) стали рекордными. Урожай овощей чуть снизился (2,3%) по сравнению с рекордным 2019 годом, но все равно стал впечатляющим-13,777 миллиона тонн. «Прошедший год еще раз подтвердил наши возможности по увеличению производства сельхозпродукции, причем не только по зерновым, но и по другим ключевым категориям – плодоовощная группа, например», -отметил гендиректор холдинга «Росагромаркет» (реализует проект создания в РФ сети оптово-распределительных центров) Богдан Григорьев. В целом производство АПК в России в январе-ноябре 2020года увеличилось на 1,5% по сравнению с аналогичным периодом прошлого года. Неприятной новостью стало снижение валовых сборов подсолнечника и сахарной свеклы – до 13,278 миллиона тонн (минус 13,7% к прошлому году) и до 32,395 миллиона

тонн (минус 40,4%). При этом урожай семян подсолнечника все равно был неплохим (на 12,7% больше, чем в среднем на 2015-2019 годы), а снижение сбора сахарной свеклы связано с уменьшением посевных площадей (на 19,1% по сравнению с прошлым годом). Тем не менее, сокращение урожаев этих культур сыграло роль в событиях конца года. Экспорт VS Импорт несмотря на снижение сборов отдельных сельскохозяйственных культур, Россия полностью обеспечена основными продуктами питания производства. В декабре Минсельхоз сообщил, что, по оценкам министерства, в 2020 году пороговые значения Доктрины продовольственной безопасности будут превышены в частности, по зерну-ожидаемый уровень составит порядка 163,6%(показатель Доктрины -95%). Самообеспеченность мясом и мясной продукцией планируется на уровне 100,4%(пороговое значение-не менее 85%), растительным маслом -190,1%(против 90%), сахаром – 1005(90%0, рыбой и рыбной продукцией – 143,4%(85%), картофелем – 95,6% (95%) По оценке Центра отраслевой экспертизы Россельхозбанка, в четырех продуктовых категориях в 2020 году импортозамещение происходило наиболее динамично: это садоводство(в частности – выращивание яблок),овощеводство (в первую очередь – томаты и огурцы), а также производство свинины и курятины. «Свинина стала абсолютным лидером по импортозамещению: если на момент введения продэмбарго в 2014 году на импорт приходилось 26% всей потребляемой свинины в России, то в 2020 году, по оценке Центра отраслевой экспертизы, доля импорта снизится в этом году практически до нуля»,- рассказал в РСХБ. Обеспечение внутреннего рынка отечественной продукцией позволяет России кормить и другие страны-и это хорошая возможность в то время, когда спрос на продовольствие во всем мире растет из-за пандемии. По данным Федерального центра развития экспорта продукции агропромышленного комплекса (ФГБУ «Агроэкспорт») при Минсельхозе, экспорт сельскохозяйственной продукции из РФ в 2020 году по состоянию на 20 декабря составил 23,3 миллиарда долларов, что на 16,6% выше показателя на аналогичную дату прошлого года. Основной вклад в поставки традиционно вносят зерно, рыба, масложировая продукция. СТАРЫЕ И НОВЫЕ

ПРОБЛЕМЫ И хотя стабильное поступательное развитие российского сельского хозяйства в последние годы видно невооруженным взглядом, этот процесс не обходится без проблем. Часть из них стала особенно заметной благодаря коронавирусу. Пандемия в начале года некоторое время влияла на мировую торговлю, прекратив или сократив поставки товаров из Китая. Продовольствие не стало исключением, и стало очевидно, как российский Дальний Восток зависит от китайской продукции: те же фрукты и овощи не в сезон крайне сложно оперативно перебросить в дальневосточные регионы из центральной России. Григорьев из «Росагромаркета» указывает: чем больше Россия производит, тем острее встает вопрос сбыта. «Родные регионы производителей уже насыщены их продукцией, необходим выход в другие регионы страны, а также на экспорт. Вот тут еще предстоит немало работы», - отмечает собеседник РИА новости. Краснодарские яблоки надо доставлять в Сибирь, дальневосточную рыбу в Москву, белгородское и воронежское мясо - на Урал и дальше. «Нам все еще необходима централизованная программа создания агрологистической инфраструктуры, причем и инфраструктуры нового формата, которая объединяла бы в себе функционал сбыта, логистики, а также единого информационного пространства. Пандемия только обострила данные сложности, поскольку фактически еще сильнее перекосила спрос и предложение в зависимости от географии и импорта», - заключает Григорьев. С другой стороны, несмотря на хорошее развитие тепличного овощеводства в России. Огромный резонанс в декабре вызвали новости об ограничениях импорта в РФ помидоров из Азербайджана и Турции – это основные поставщики томатов в нашу страну. Действительно, пресловутые бананы в России нельзя выращивать, он и по другой номенклатуре страна зависит от импортных поставок. **ОБРАТНАЯ СТОРОНА ЭКСПРОТА РФ** за последние годы стала серьезным поставщиком продовольствия на зарубежные рынки и еще чуть-чуть, и экспорт сельхозпродукции и продуктов превысит импорт. Россия встроена в мировую торговлю, и последняя начинает давать обратную реакцию. Управляющий партнер консалтингового агентства Agro and Food Communications Илья Березнюк напоминает, что курс рубля за минувший год

серьезно ослаб. «В полном соответствии с рыночными принципами, это позитивно для наших экспортеров, но негативно-для импортеров. К сожалению, наше сельское хозяйство во много зависит от импорта-это касается семян, кормов, техники.

Удорожание их импорта неизбежно сказывается на себестоимости производства», указывает эксперт. Выгодный экспорт, дорогой импорт и специфические факторы коронавирусного года сыграли против доступных цен на продукты питания на внутреннем рынке. В этом смысле российскому АПК не повезло-события декабря омрачили достижения года. По данным Росстата, по итогам ноября продовольственные товары в России выросли на 5,1% к декабрю 2019 года, а рекордсменами по росту цен стали сахар (повышение и на 71,5% к декабрю) и подсолнечное масло (23,8%). На ситуацию был вынужден обратить внимание президент России Владимир Путин, а правительство приняло масштабные и даже экстраординарные меры (такowymi стали соглашения о стабилизации цен на эти два товара). Действия властей затронули и экспорт: с 9 февраля до заградительных уровней повышаются пошлины на экспорт из РФ семян подсолнечника и рапса, с 15 февраля вводится квота на экспорт зерна и пошлина на пшеницу. По мнению управляющего партнера Agro and Food Communications, подобные меры не могут не отразиться на сельхозэкспорте из России, «Мы уже наблюдаем снижение прогнозов по экспорту зерновых культур в текущем сезоне. Разумеется подобные ограничения –это вынужденные меры, однако очень не хотелось бы, чтобы любые ценовые всплески нивелировались такими способами», - рассуждает эксперт. Он указывает: цены на сахар показали рост относительно самых низких за многие годы уровней, которые наблюдались в 2019 году. С другой стороны, низкие цены прошлого года привели к снижению рентабельности производства сахарной свеклы и, как следствие, к закономерному снижению посевных площадей под данную культуру. «Это лишний раз показывает необходимость гибкой системы поддержки нашего сельского хозяйства, важность развития отечественного семеноводства и производства кормов, чтобы мы не зависели от импорта, создания перерабатывающих мощностей, чтобы

экспортерам было выгодно поставлять за рубеж готовые продукты, а не сырье. Сейчас мы в начале этого длинного пути. Рост цен – это неприятное следствие сохраняющихся проблем, которые необходимо решать системно», – заключает Березнюк.

Краснодарский край – лидер в России по производству сельскохозяйственной продукции и в 2020 году. Что касается плодовой и ягодной продукции, в 2020 году сельхозпредприятиями Кубани, включая КФХ, собран высокий урожай в размере около 306,4 тыс. т, в том числе плодов семечковых (в основном яблок) 286,8 тыс. т, косточковых – 18,3 тыс. т, ягод – 1,07 тыс. т, прочих – 0,2 тыс. тонн. Правда, это несколько ниже, чем в 2019 году, когда было собрано около 383 тысяч тонн.

Закрытое акционерное общество «Совместное хозяйство Архипо-Осиповский», сокращенное наименование – ЗАО «Совхоз Архипо-Осиповский» создано в результате реорганизации плодового совхоза «Архипо-Осиповский» и является его правопреемником.

Основной вид деятельности ЗАО – производство и реализация сельхозпродукции, в основном – продукции садоводства.

Землепользование хозяйства составляет 1836 га, из которых общество арендует земельные участки на площади 1203 га, в том числе садопригодны около 900 га. ЗАО обладает необходимым тракторным парком с набором необходимых сельхозмашин и орудий. На балансе ЗАО находится на праве собственности 2 фруктохранилища вместимостью 3000 тонн в селе Текос и 1562 тонны в селе Архипо – Осиповка. Последнее фруктохранилища в настоящее время законсервировано и в процессе увеличения урожая потребуются его модернизация. Хозяйство обладает развитой инфраструктурой – имеется автогараж вместимостью 120 машин, центральная ремонтная мастерская, 3 тракторные бригады с необходимым оборудованием, центральная контора, 3 конторы отделений, 2 столовые, 3 общежития для проживания сезонных рабочих, соковый цех, склад средств защиты растений и удобрений, строительный склад, склад тары, теплицы.

По состоянию на 1 января 2020 года ЗАО выращивает плодовые культуры, на площади 340 га в том числе плоды семечковые - яблоки на площади 220 га, плоды косточковые-на площади 119,83га, из них слива на площади 54,3 га,персик-59,87га,черешня 5,93га.

Кроме того, у хозяйства имеются молодые сады на площади 76,6 га, в том числе семечковые – 35 га, косточковые – 16,75 га, орех фундук – 24,85 га.

Основными видами деятельности нашего акционерного общества являются:

- а) производство и реализация сельскохозяйственной продукции;
- б) производство, закупка, переработка и реализация продукции растениеводства и животноводства;
- в) производство , розлив, хранение и реализация виноматериалов и готовой алкогольной продукции;
- г) производство и реализация безалкогольной продукции;
- д) производство проектно-сметной документации для строительства;
- е) капитальное строительство и ремонтные работы;
- ж) приобретение, распространение и внедрение новейших, прогрессивных ресурсосберегающих и безотходных технологий, оборудования, «ноу-хау» в сфере производства сельскохозяйственной продукции и иных продуктов и иных продуктов питания. Транспортировки, хранения и сбыта;
- з) организация собственного питания;
- и) оказание услуг юридическим и физическим лицам:
 - по транспортному и экспедиционному обслуживанию, погрузочным работам;
 - по обеспечению технологическим и холодильным оборудованием, запасными частями, тара упаковочными и другими материалами, сырьем и материальными ресурсами;
 - по товарообменным операциям на внутреннем и внешнем рынках;
 - по разработкам и внедрению в производство новых образцов и видов продукции;
 - по ремонтным и строительным работам;

- лечебно-оздоровительным и спортивным мероприятиям;
 - аудиторские услуги;
 - услуги отдыха и гостиниц;
 - услуги программирования;
 - аренда жилых и нежилых помещений;
- прокат, аренда, ремонт машин, тракторов, автомобилей и другой техники и оборудования;
- к) маркетинг, внешнеэкономическая, коммерческая и посредническая деятельность;
- л) оптовая, розничная и комиссионная торговля промышленными и продовольственными товарами, в том числе автомобилями;
- м) организация собственного производства и реализация товаров промышленного и народного потребления;
- н) строительство и продажа жилья;
- о) технический надзор за строительством;
- п) производство строительных материалов, конструкций, изделий , а также их реализация;
- р) выполнение проектных работ, в том числе архитектурное проектирование, строительное проектирование.

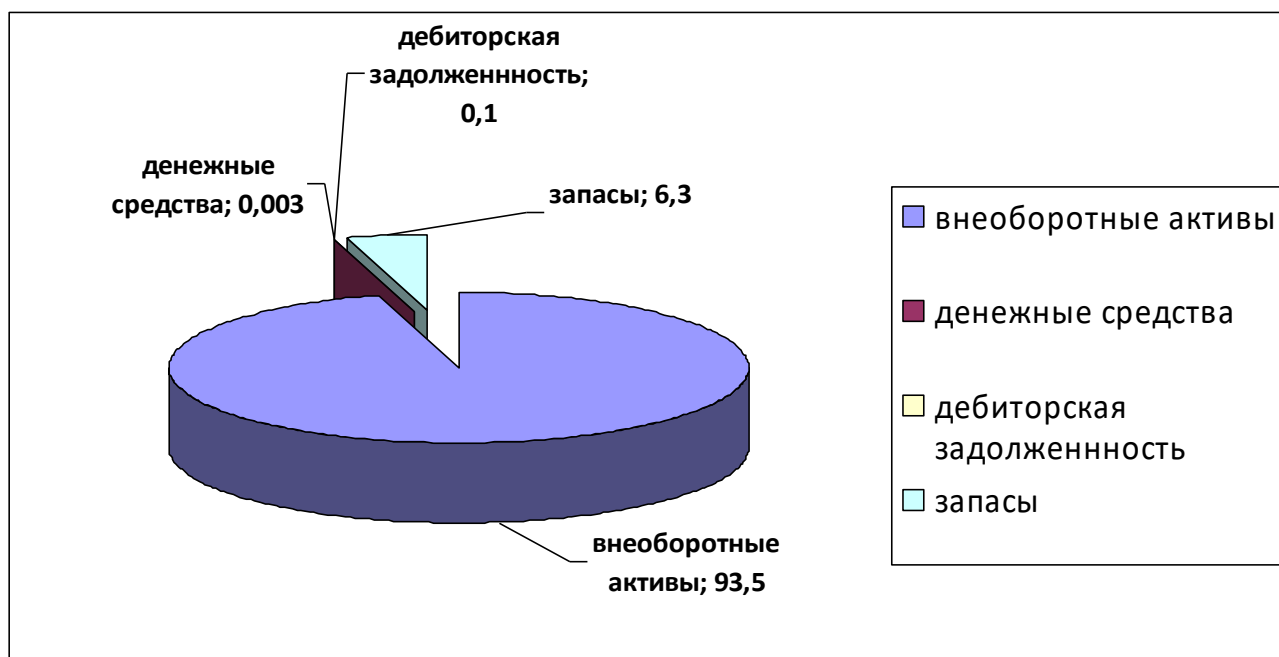
Структура имущества и источники его формирования

Показатель	Значение показателей					Изменение за анализируемый период	
	в тыс.руб.			в % к валюте баланса		тыс. руб.	± %
	31.12.2018	31.12.2019	31.12.2020	на начало анализируемого периода (31.12.2018)	на конец анализируемого периода (31.12.2020)	(гр.4-гр.2)	((гр.4-гр.2) : гр.2)
1	2	3	4	5	6	7	8

Актив							
1. Внеоборотные активы	831012	929313	940911	96,2	93,5	109899	13,2
в том числе: основные средства	796993	895294	906892	92,2	90,1	109909	13,8
нематериальные активы							
прочие внеоборотные активы	34019	34019	34019	3,9	3,4	0	0,0
2. Оборотные активы, всего	33097	43326	65246	3,8	6,5	32149	97,1
в том числе: запасы	31226	42459	63622	3,6	6,3	32396	103,7
дебиторская задолженность	1844	571	1376	0,2	0,1	- 468	- 25,4
денежные средства и краткосрочные финансовые вложения	27	296	245	0,003	0,02	218	в 8,1 раза больше
прочие оборотные активы				0,0	0,0	0	0
1. Собственный капитал	13751	27906	169	1,6	0,017	-13582	98,8
нераспределенная прибыль (непокрытый убыток)	- 449165	- 521429	- 567156	- 52,0	- 56,4	- 117991	+26,3
2. Долгосрочные обязательства, всего	383532	612372	561562	44,4	55,8	178030	46,4
в том числе: заемные средства	383532	612372	561562	44,4	55,8	178030	46,4
3. Краткосрочные обязательства, всего	466826	332361	444423	54,0	44,2	- 22403	- 4,8
в том числе: заемные средства	423177	274254	360842	49,0	35,8	-62335	- 14,7
Валюта баланса	864109	972639	1006154	100,0	100,0	142045	16,4

Активы организации на последний день анализируемого периода характеризуются следующим соотношением: 93,5% иммобилизованных средств и 6,5% текущих активов. Активы организации в течение анализируемого периода (31.12.18–31.12.20) увеличились на 142045 тыс. руб. (на 16,4%). Собственный капитал уменьшился на 13582 тыс. рублей или на 99,8% , что не позволяет положительно характеризовать динамику изменения имущественного положения организации.

Наглядно соотношение основных групп активов организации представлено ниже на диаграмме:



Рост величины активов организации связан, в основном, с ростом следующих позиций актива баланса (в скобках указана доля изменения данной статьи в общей сумме всех положительно изменившихся статей):

- основные средства – 109 899 тыс. руб. (13,8%);
- оборотные активы – 32 149 тыс. руб. (97,1%);

Одновременно, в пассиве баланса наблюдается по строкам:

- собственный капитал уменьшился на – 13582 тыс.руб (на 98,8 %);
- долгосрочные заемные средства увеличились на – 178030 тыс. руб. (+ 46,4 %);
- краткосрочные заемные средства уменьшились на – 22403 тыс.руб. (-4,8 %);

Среди отрицательно изменившихся статей баланса можно выделить "нераспределенная прибыль (непокрытый убыток)" в пассиве (- 117 991 тыс. руб.) или на 26,3 % больше.

Основные показатели финансовой устойчивости организации

Показатель	Значение показателя			Изменение показателя (гр.4-гр.2)	Описание показателя и его нормативное значение
	31.12.2018г	31.12.2019г	31.12.2019г		

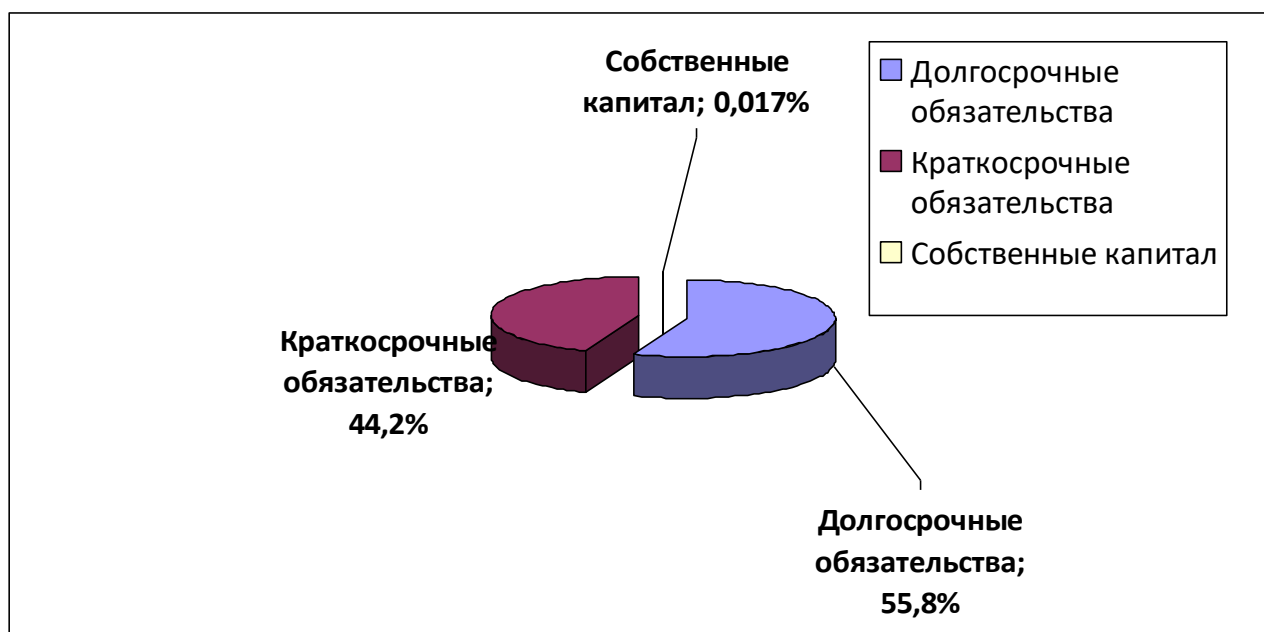
1	2	3	4	5	6
1. Коэффициент автономии	0,02	0,03	0,00017	-0,01983	Отношение собственного капитала к общей сумме капитала. Нормальное значение: 0,5 и более (оптимальное 0,6-0,7).
2. Коэффициент финансового левериджа	58,7	31,77	5458,0	+5399,3	Отношение заемного капитала к собственному. Нормальное значение для данной отрасли: не более 0,82 (оптимальное 0,25-0,54).
3. Коэффициент обеспеченности собственными оборотными средствами	- 24,69	- 20,8	- 14,42	- 10,27	Отношение собственных оборотных средств к оборотным активам. Нормальное значение: не менее 0,1.
4. Индекс постоянного актива	60,43	33,3	5567,5	+5507,07	Отношение стоимости внеоборотных активов к величине собственного капитала организации.
5. Коэффициент покрытия инвестиций	0,46	0,69	0,60	+0,14	Отношение собственного капитала и долгосрочных обязательств к общей сумме капитала. Нормальное значение для данной отрасли: не менее 0,75.
6. Коэффициент маневренности собственного капитала	- 59,43	- 32,30	- 5565,5	-5506,07	Отношение собственных оборотных средств к источникам собственных средств. Нормальное значение: 0,05 и более.
7. Коэффициент мобильности имущества	0,04	0,045	0,065	+0,025	Отношение оборотных средств к стоимости всего имущества. Характеризует отраслевую специфику организации.
8. Коэффициент мобильности оборотных средств	0,0008	0,007	0,004	+ 0,0032	Отношение наиболее мобильной части оборотных средств (денежных средств и финансовых вложений) к общей стоимости оборотных активов.
9. Коэффициент обеспеченности запасов	- 26,17	- 21,23	- 14,79	+11,38	Отношение собственных оборотных средств к стоимости запасов. Нормальное значение: 0,5 и более.
10. Коэффициент краткосрочной задолженности	0,52	0,31	0,39	- 0,13	Отношение краткосрочной задолженности к общей сумме задолженности.

Коэффициент автономии организации по состоянию на 31.12.2020 составил 0,00017. Полученное значение показывает, что ввиду недостатка собственного

капитала (0,017% от общего капитала организации) общество в значительной степени зависит от кредиторов.

В течение анализируемого периода коэффициент автономии уменьшился на 0,01983 пункта.

Ниже на диаграмме наглядно представлено соотношение собственного и заемного капитала организации:



По состоянию на 31.12.2020г. коэффициент финансового левириджа составляет 54,58 что многократно превышает необходимые 0,82. За последние 2 года этот показатель значительно повысился, то есть наблюдается отрицательная динамика.

По состоянию на 31.12.2020г. коэффициент обеспеченности собственными оборотными средствами составил -14,42. Коэффициент обеспеченности собственными оборотными средствами увеличился в течение анализируемого периода (с 31.12.2018 по 31.12.2020) на 10,27. На 31.12.2020г. коэффициент имеет крайне неудовлетворительное значение. Коэффициент обеспеченности собственными оборотными средствами в течение всего анализируемого периода не укладывался в установленный норматив (не менее 0,1), предприятие нельзя назвать финансово устойчивым – отрицательное значение коэффициента свидетельствует о том, что не только оборотные, но и внеоборотные активы покрываются за счет заемного капитала. Увеличение показателя индекс постоянного ак-

тива связано с ростом собственных внеоборотных активов и уменьшением собственного капитала. Индекс постоянного актива значительно увеличился по сравнению с 2018 годом и составляет – 5567,5.

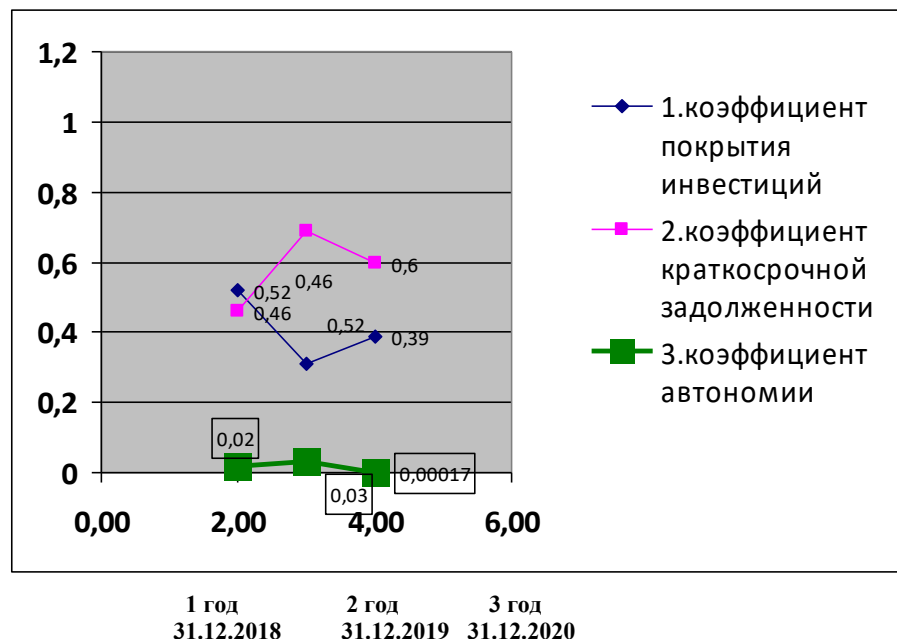
За два последних года коэффициент покрытия инвестиций увеличился с 0,46 до 0,60. Значение коэффициента по состоянию на 31.12.2020 приближается к нормативному значению (доля собственного капитала и долгосрочных обязательств в общей сумме капитала ЗАО "Совхоз Архипо-Осиповский" составляет 60% при нормативном значении не менее 75%). Коэффициент маневренности собственного капитала имеет отрицательное значение, и за 2 года снизился на 5506,07 единицы. Коэффициент мобильности имущества характеризует отраслевую специфику организации. Он показывает долю оборотных активов в общей величине активов организации. За 2 года этот коэффициент увеличился по нашему хозяйству с 0,04 до 0,065, что является положительным фактором. Коэффициент мобильности оборотных средств показывает долю абсолютно готовых к платежу средств в общей сумме средств, направляемых на погашение краткосрочных долгов. Он повысился за 2 года с 0,0008 до 0,004 или на 0,0032 пункта.

На 31.12.2020 коэффициент обеспеченности материальных запасов равнялся -14,79. Наблюдалось повышение коэффициента обеспеченности материальных запасов в течение анализируемого периода – на 11,38 пункта. Коэффициент сохранял значение, не соответствующее нормативному, в течение всего проанализированного периода. На 31.12.2020г. значение коэффициента обеспеченности материальных запасов является критическим. Собственных оборотных средств не хватает даже на покрытие материально-производственных запасов, что свидетельствует о высокой зависимости ЗАО от кредиторов.

По коэффициенту краткосрочной задолженности видно, что на последний день анализируемого периода доля краткосрочной задолженности в общих долгах общества составляет 39%. При этом за два года доля краткосрочной задолженности снизилась на 13%.

Ниже на графике представлено изменение основных показателей финансовой устойчивости общества за весь рассматриваемый период:

Динамика коэффициентов финансовой устойчивости



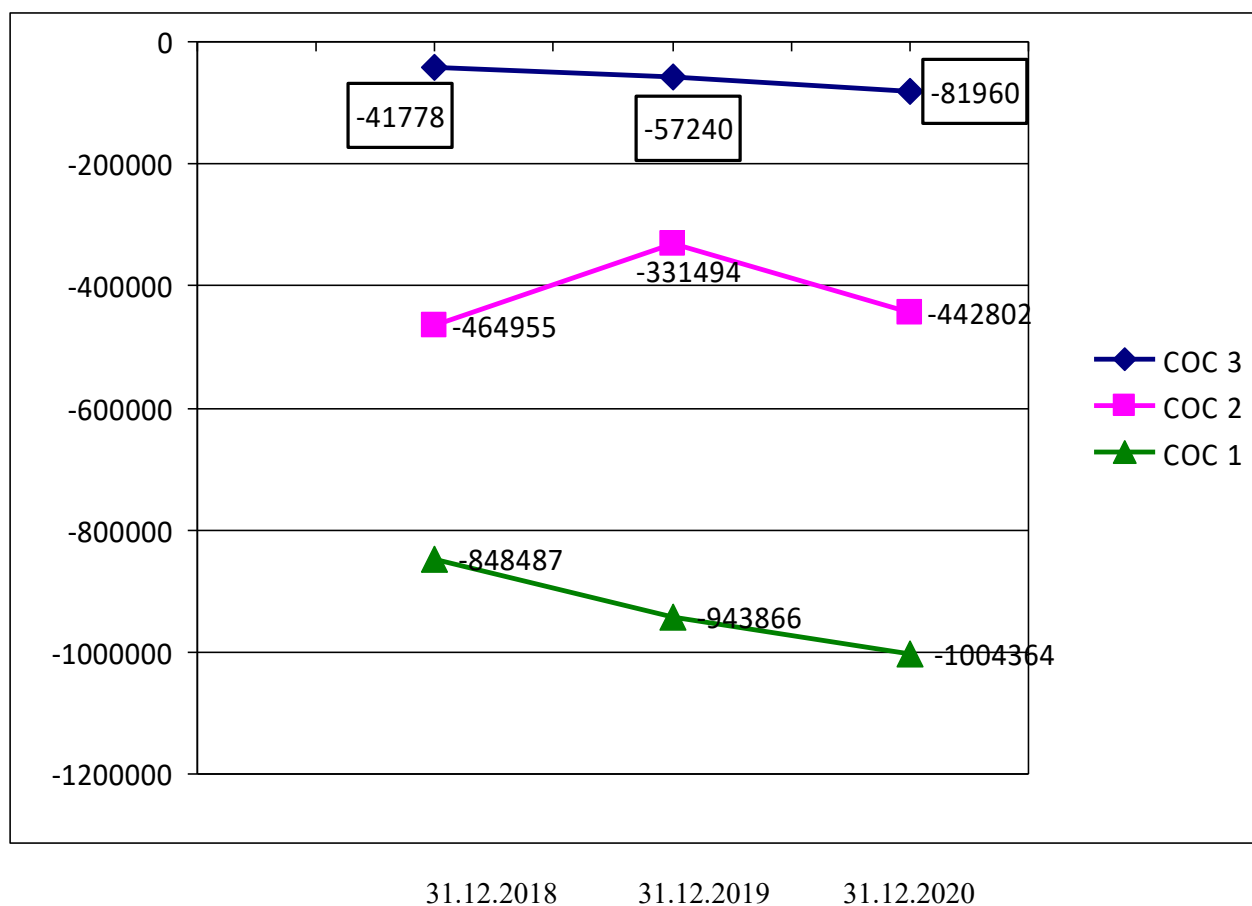
Анализ финансовой устойчивости по величине излишка (недостатка) собственных оборотных средств

Показатель собственных оборотных средств (СОС)	Значение показателя (тыс.руб.)		Излишек (недостаток)* тыс.руб.		
	на начало анализируемого периода (31.12.2018)	на конец анализируемого периода (31.12.2020)	на 31.12.2018	на 31.12.2019	на 31.12.2020
1	2	3	4	5	6
СОС ₁ (рассчитан без учета долгосрочных и краткосрочных пассивов)	- 817261	- 940742	-848487	-943866	- 1004364
СОС ₂ (рассчитан с учетом долгосрочных пассивов; фактически равен чистому оборотному капиталу, Net Working Capital)	- 4337729	- 379180	-464955	-331494	- 442802
СОС ₃ (рассчитанные с учетом как долгосрочных пассивов, так и краткосрочной задолженности по кредитам и займам)	-10552	- 18338	-41778	-57240	- 81960

*Излишек (недостаток) СОС рассчитывается как разница между собственными оборотными средствами и величиной запасов и затрат.

Поскольку на 31.12.2020г. наблюдается недостаток собственных оборотных средств, рассчитанный по всем трем вариантам, финансовое положение организации по данному признаку можно охарактеризовать как неудовлетворительное.

Динамика показателей собственных оборотных средств

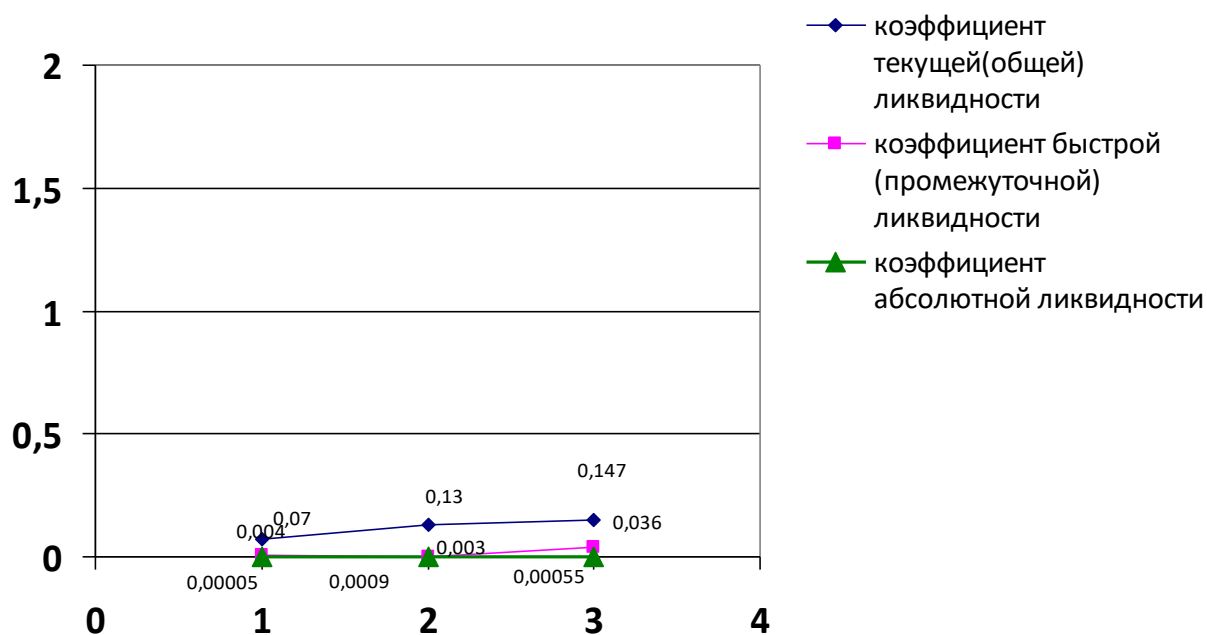


Расчет коэффициентов ликвидности

Показатель ликвидности	Значение показателя			Изменение показателя (гр.4 - гр.2)	Расчет, рекомендованное значение
	31.12.2018	31.12.2019	31.12.2020		
1	2	3	4	5	6
1. Коэффициент текущей	0,07		0,147	0,077	Отношение текущих активов к

(общей) ликвидности		0,13			краткосрочным обязательствам. Нормальное значение: 2 и более.
2. Коэффициент быстрой (промежуточной) ликвидности	0,004	0,003	0,036	0,032	Отношение ликвидных активов к краткосрочным обязательствам. Нормальное значение: 1 и более.
3. Коэффициент абсолютной ликвидности	0,00005	0,0009	0,00055	0,0005	Отношение высоколиквидных активов к краткосрочным обязательствам. Нормальное значение: 0,2 и более.

Динамика коэффициентов ликвидности



На 31.12.2018г. на 31.12.2019г. на 31.12.2020г.

На 31.12.2020г. значение коэффициента текущей ликвидности (0,147) ниже нормы. Обеспеченность организации оборотными средствами для ведения хозяйственной деятельности немного улучшилась за рассматриваемый период. Коэффициент текущей ликвидности за рассматриваемый период увеличился против уровня 2018 года на 0,077 пункта.

Значение коэффициента быстрой (промежуточной) ликвидности так же значительно ниже нормы – 0,036 при норме 1. Это означает, что у ЗАО "Совхоз Архипо-Осиповский" недостаточно активов, которые можно в сжатые сроки перевести в денежные средства, чтобы погасить краткосрочную кредиторскую

задолженность. В течение всего периода коэффициент быстрой ликвидности сохранял значение, не соответствующее норме, при этом, необходимо отметить положительную тенденцию – значение рассматриваемого коэффициента увеличилось на 0,032 п. за рассматриваемый период.

Коэффициент абсолютной ликвидности также имеет значение ниже нормы (0,00055). При этом с начала периода коэффициент абсолютной ликвидности увеличился на 0,0005 п. На дату составления отчетности общество нельзя назвать ликвидным, так как лишь 0,055% текущих обязательств можно погасить немедленно за счет наиболее ликвидных активов.

Анализ соотношения активов по степени ликвидности и обязательств по сроку погашения

Активы по степени ликвидности	На конец отчетного периода, тыс. руб.	Прирост за анализ. период, тыс.руб.	Норм. соотношение	Пассивы по сроку погашения	На конец отчетного периода, тыс. руб.	Прирост за анализ. период, тыс.руб.	Излишек/недостаток платеж. средств тыс. руб., (гр.2 - гр.6)
1	2	3	4	5	6	7	8
А1. Высоколиквидные активы (ден. ср-ва + краткосрочные фин. вложения)	245	218	≥	П1. Наиболее срочные обязательства (привлеченные средства) (текущ. кред. задолж.)	83581	39932	-83336
А2. Быстрореализуемые активы (краткосрочная деб. задолженность)	1376	-468	≥	П2. Среднесрочные обязательства (краткосроч. обязательства кроме текущ. кредит. задолж.)	360842	-62335	-359466
А3. Медленно реализуемые активы (прочие оборот. активы)	63622	32396	≥	П3. Долгосрочные обязательства	561562	178030	-497940
А4. Труднореализуемые активы (внеоборотные активы)	940911	109899	≤	П4. Постоянные пассивы (собственный капитал)	169	-13582	940742

Из таблицы видно, что имеется негативное соотношение активов по степени ликвидности и обязательств по сроку погашения (не соблюдается ни одно из приведенных неравенств). Активы ЗАО "Совхоз Архипо-Осиповский" не покрывают соответствующие им по сроку погашения обязательства.

Расчет показателей деловой активности (оборачиваемости)

В следующей таблице рассчитаны показатели оборачиваемости ряда активов, характеризующие скорость возврата авансированных на осуществление предпринимательской деятельности денежных средств, а также показатель оборачиваемости кредиторской задолженности при расчетах с поставщиками и подрядчиками.

Показатель оборачиваемости	Значение в днях		Коэфф. 2019г.	Коэфф. 2020 г.	Изменение, дн. (гр.3 - гр.2)
	2019 г.	2020 г.			
1	2	3	4	5	6
Оборачиваемость оборотных средств (отношение средней величины оборотных активов к среднедневной выручке*; нормальное значение для данной отрасли: 301 и менее дн.)	188	265	1,94	1,38	+77
Оборачиваемость запасов (отношение средней стоимости запасов к среднедневной выручке; нормальное значение для данной отрасли: 203 и менее дн.)	181	259	2,02	1,41	+78
Оборачиваемость дебиторской задолженности (отношение средней величины дебиторской задолженности к среднедневной выручке; нормальное значение для данной отрасли: 68 и менее дн.)	6	4,7	60,8	77,05	-1,25
Оборачиваемость кредиторской задолженности (отношение средней величины кредиторской задолженности к среднедневной выручке)	250	346	1,46	1,06	+96
Оборачиваемость активов (отношение средней стоимости активов к среднедневной выручке)	4510	4831	0,08	0,08	+321
Оборачиваемость собственного капитала (отношение средней величины собственного капитала к среднедневной выручке)	102	68,5	3,58	5,34	-33,5

* Приведен расчет показателя в днях. Значение коэффициента равно отношению 365 к значению показателя в днях за 2019 год и 366- за 2020 год.

Деловая активность организации снизилась, о чем свидетельствует динамика показателей оборачиваемости.

Для получения выручки, равной среднегодовому остатку оборотных средств, в среднем за 2020 год требуется 265 дней, в среднем за 2019 год требовалось 188 дней. Коэффициент оборачиваемости оборотных средств снизился за рассматриваемый период с 1,94 до 1,38.

Чтобы получить выручку, равную среднегодовому остатку материально-производственных запасов, за рассматриваемый период оборот в днях увеличился со 181 дня в 2019 году до 259 дней в 2020 году. Коэффициент оборачиваемости запасов снизился и, соответственно, увеличился период для оборота запасов на 78 дней.

Выручку, равную среднегодовому остатку дебиторской задолженности, организация получает в среднем в 2020г. за 4,75 дня. Оборачиваемость дебиторской задолженности в 2020 году снизилась на 1,25 дня по сравнению с 2019 годом.

Для получения выручки, равной среднегодовому остатку кредиторской задолженности, в 2020 году требуется 346 дней. Коэффициент снизился, а оборачиваемость в днях повысилась на 96 дней. Коэффициент оборачиваемости активов остался на уровне 2019 года, а оборачиваемость увеличилось на 321 день. Коэффициент оборачиваемости собственного капитала в 2020 году повысился по сравнению 2019 годом, а оборачиваемость уменьшилась на 33,5 дня.

Результаты могли быть значительно выше если бы не влияли:

- неблагоприятные природные условия;
- увеличение числа конкурентов по производству аналогичных видов продукции;
- увеличение себестоимости за счет удорожания прямых материальных затрат (увеличение цен на энергоносители, средства защиты растений, удобрения, тару, запчасти, услуги, сельхозтехнику и т.п.).

II. Отчет Совета директоров по приоритетным направлениям деятельности общества

Приоритетными видами деятельности в отчетном периоде являются производство, хранение и реализация плодовых культур.

Совет директоров оценивает итоги развития общества по приоритетным направлениям его деятельности в 2020 году как в целом удовлетворительные.

Финансово-хозяйственная деятельность в 2020 году характеризуется следующими показателями

Наименование показателя	Единица измерения	Всего за 2019 год	Всего за 2020 год
Производство основных видов с/х культур в том числе:	тонн	3105,8	3668,2
Плоды семечковые	тонн	2578,5	3593,8
Плоды косточковые	тонн	527,3	74,4
Урожайность семечковых	центнер	134,5	163,4
Урожайность косточковых	центнер	62,9	6,5
Объем реализации продукции	Тыс. руб.	74320	74953
<i>В том числе объем реализации продукции сельского хозяйства</i>	Тыс. руб.	66324	67618
Прибыль/убыток до налогообложения	Тыс. руб.	-72264	-45727
Численность работающих	Человек	108	98
Средняя з/п на 1 работника	Рублей	27956	27337
Внеоборотные активы	Тыс. руб.	929313	940911
Оборотные активы	Тыс. руб.	43326	65243
Чистые активы	Тыс. руб.	27906	169
Запасы всего	Тыс. руб.	42459	63622
<i>В том числе Сырье и материал</i>	Тыс. руб.	13740	16137
Готовая продукция и товары	Тыс. руб.	24361	38682
Дебиторская задолженность	Тыс. руб.	571	1376
Кредиторская задолженность	Тыс. руб.	57174	82551
в том числе:			
Задолженность по налогам и сборам	Тыс. руб.	2835	2129
Поставщикам	Тыс. руб.	32158	53217
Задолженность перед государственными внебюджетными фондами	Тыс. руб.	2584	1792
Задолженность по оплате труда на 31.12.	Тыс. руб.	3934	3202

Поступило денежных средств, всего	Тыс. руб.	494167	120699
<i>В том числе от текущих операций</i>	<i>Тыс.руб.</i>	<i>83349</i>	<i>83489</i>
<i>В том числе от покупателей</i>	<i>Тыс. руб.</i>	<i>83255</i>	<i>83315</i>
<i>В т.ч. выручка от реализации с/х продукции</i>	<i>Тыс. руб.</i>	<i>66324</i>	<i>67618</i>
Бюджетное финансирование	Тыс. руб.	0	0
Кредиты и займы	Тыс. руб.	410818	37210
Направлено денежных средств , всего	Тыс.руб.	493898	120750
В том числе поставщикам	Тыс. руб.	56226	52201
Оплата труда	Тыс. руб.	31475	28704
Социальные внебюджетные фонды	Тыс. руб.	10999	8259
Бюджетный фонд	Тыс. руб.	5702	7709
Проценты за пользование кредитными средствами	Тыс. руб.	47143	0
Закладка и уход за молодыми насаждениями	Тыс. руб.	27876	18001
Закладка семечковые	Га	-	4,45
Закладка косточковые	Га	10,75	6
Приобретение основных фондов производственного назначения (кроме садов)	Тыс. руб.	799	474
Приобретение ГСМ	Тыс. руб.	6869	7278
Яды и удобрения	Тыс. руб.	20332	32419
Саженцы-ремонт	Тыс. руб.	724	-
Электроэнергия	Тыс. руб.	6162	7971
Убытки прошлых лет	Тыс. руб.	-	-
Затраты по садам не давшим урожая в связи с заморозками в период цветения	Тыс. руб.	2285	14518
Пени, штрафы	Тыс. руб.	1050	1086
Благотворительность	Тыс. руб.	20	5
Непроизводственная деятельность	Тыс. руб.	1678	1944

В 2020 году общий объем реализации продукции, работ и услуг составил 74 млн. 953 тыс.руб., в том числе сельскохозяйственной продукции собственного производства – 67 млн.618 тыс.руб., или 90,2% от общей выручки. Продажи в 2020 году увеличились по сравнению с 2019 годом на 633 тыс.руб., или на

0,9%, а выручка от реализации сельскохозяйственной продукции собственного производства – на 1 млн. 294 тыс.руб., или на 2,0%. Такой объем выручки недостаточен, чтобы выйти на самоокупаемость, так как цена реализации остановилась в росте, а себестоимость продукции повышается каждый год из-за роста составляющих ее видов затрат, в том числе из-за санкций Запада против России (рост цен на средства защиты растений составил в 2020 году-2,0%, в 2019 году – 20,2%, в 2018 году – 10%, в 2017 году около 20%, в 2016 году около 30%, в 2015 году – около 50%).

В 2019 году объем реализации продукции, работ и услуг составлял 74 млн. 320 тыс. руб., в том числе реализация сельскохозяйственной продукции собственного производства – 66 млн. 324 тыс. руб., или 89,2% от общей выручки.

Субсидии на закладку сада интенсивного типа и уходные работы отстают от реальных затрат, особенно на фоне субсидий в Евросоюзе.

По-прежнему существует огромный диспаритет цен на нашу продукцию и промышленную. Цены на средства защиты растений, удобрения, энергоносители, запасные части, инструментарий, сельхозмашины, тару растут ежегодно. В то же время цена на яблоки стала немного расти зимой 2014-2015 года и 2015-2016 года, в связи с антисанкциями России, а в 2016-2017, 2017-2018 и 2018-2019 году понизилась, в 2019-2020 году выросла примерно до уровня 2014-2015 года, в этот сезон 2020-2021 году повысилось на 27,3% против уровня 2019-2020 года, но в основном, за счет того, что мы перешли на уплату НДС с 1 декабря 2020 года, а также в связи с тем, что стоимость тары включается в стоимость сельхоз продукции.

Цены на электроэнергию повысились в 2020 году на 5,2%, на 7,9% в 2019 году, по сравнению с 2018 годом, на тару цена повысилась – на 9,7%, на запчасти повысилась – до 7,0%, на средства защиты растений цена повысилась незначительно – на 2,0%, в 2019 году – на 20,2 %, на дизтопливо снизилась на 3,3%, но в 2019 году она повысилась на 6,0%, а в 2018 году – на 20,4% , на бензин на 0,8%, а в 2019 году на 5,9%, на 6,0% в 2018 году – на 8,2% и т.д.

Величина внеоборотных активов увеличилась в 2020 году по сравнению с 2019 годом на 11598 тыс. рублей, в том числе на 18475 тыс. рублей за счет поступления основных средств, из них затраты на посадку и уход за многолетними насаждениями – 18001 тыс. рублей, приобретение основных средств (кроме садов) – 474 тыс. рублей, за счет переоценки на 17990 тыс. рублей. Кроме того, начислено амортизации – 22962 тыс. рублей и списано основных средств по остаточной стоимости – 1906 тыс. рублей.

Оборотные активы увеличились с 43326 тыс. рублей в 2019 году до 65246 тыс. рублей в 2020 году, за счет увеличения запасов с 42459 млн. рублей в 2019 году до 63622 тыс. рублей в 2020 г., дебиторская задолженность увеличилась с 571 тыс. рублей до 1376 тыс. рублей, денежные средства снизились с 296 тыс. руб. до 245 тыс. рублей. Запасы увеличились в основном за счет увеличения остатка готовой продукции на 14,3 млн. рублей.

В 2020 году кредиторская задолженность увеличилась по сравнению с 2019 годом: было – 57,2 млн. рублей, стало – 82,6 млн. рублей. Рост произошёл за счет увеличения задолженности перед поставщиками - на 21,0 млн. рублей, в том числе перед ЗАО «Эко Грин» за средства защиты растений с 23,8 млн. рублей до 49,9 млн. рублей, авансов полученных – на 8,4 млн. рублей. Задолженность по оплате труда снизилась с - 3,9 млн. рублей до 3,2 млн. рублей.

Краткосрочные заемные средства увеличились с 274,3 млн. рублей на конец 2019 года до 360,8 млн. рублей на конец 2020 года за счет получения краткосрочных займов в сумме 35,7 млн. рублей. Заемных средств, погашено 48,2 млн. рублей и переведено 22,1 млн. рублей из долгосрочных в краткосрочные заемные средства.

Долгосрочные обязательства уменьшились в 2020 году до 561,6 млн. рублей с остатка 612,4 млн. рублей за 2019 год, за счет погашения долгосрочных заёмных средств в сумме 30,2 млн. рублей, перевода из долгосрочной в краткосрочную в сумме 22,1 млн. рублей.

В 2020 году хозяйство заложило 10,45 га новых садов-сливы бга и яблук 4,45га интенсивного типа. Субсидии по закладке сада за 2020 год и уходным

работам за 2020 год мы не смогли получить, т.к. не сумели выполнить условия для их получения.

Предприятием в 2020 году было получено займов – 37210 тыс.рублей. Погашено займов – 48207 тыс. рублей.

Действия руководства предприятия направлены на улучшение финансового состояния хозяйства, повышение производительности труда, оздоровление микроклимата в коллективе.

Производственная деятельность общества характеризуется следующими показателями:

Наименование показателей	Ед. изм.	ГОДЫ								
		2012	2013	2014	2015	2016	2017	2018	2019	2020
Площадь семечковых садов в плодоносящем возрасте	га	153,15	154,65	160	167	213	213	192	191,77	340
Урожайность	ц/га	127,8	135,5	131,6	137,8	127,2	147,2	137,2	134,5	107,9
Валовый сбор	т	1956,8	2095,2	2105	2301,4	2708,6	3129,1	2633,7	2578,5	3668,2
Площадь косточковых садов в плодоносящем возрасте	га	73,62	70	64	64	64	64	83,56	83,84	120
Урожайность	ц/га	43	57,4	55,1	3,3	72,0	104,7	74,2	62,9	6,2
Валовый сбор	т	316,5	402	352,4	21,0	431,1	670,1	620,2	527,3	74,4
Площадь семечковых садов в плодоносящем возрасте	га	226,77	224,65	224	231	277	277	275,56	275,61	220
Урожайность	ц/га	100,2	111,2	109,7	100,5	114,4	137,2	118,0	112,7	163,4
Валовый сбор	т	2273,3	2497,2	2457,3	2322,4	3169,7	3799,2	3253,9	3105,8	3593,8

Из представленной таблицы видно, что в 2020 году произошло увеличение валового сбора, в основном семечковых культур, по косточковым произошло снижение. По яблоне происходит замена на молодые перспективные сорта и на посадки по интенсивной технологии.

Производство и реализация основных видов продукции: плодов семечковых и косточковых за последние 4 года характеризуется следующими показателями:

Показатели	2017 год	2018 год	2019 год	2020 год
Выращено семечковых плодов, тонн	3129,1	2633,7	2578,5	3593,8
Выращено косточковых плодов, тонн	670,1	620,2	527,3	74,4
Реализовано семечковых плодов, тонн	3038,3	3041,7	2100,8	2709,1
Реализовано косточковых плодов, тонн	664,3	620,2	527,1	74,4
Выручка от реализации семечковых плодов, тыс. руб. (без тары) 2020 год с тарой	53184,4	50856,4	45600,8	65557
Выручка от реализации косточковых плодов, тыс. руб. (без тары)	20300,9	13151,7	14239,3	1973
Всего выручки, тыс. руб.	85371	77399	74320	74953
Доля выручки от реализации плодов в общей сумме выручки, %	86,1	82,7	80,5	90,1

Реализация в суммовом выражении увеличилась за счет увеличения выручки от реализации яблок. По косточковым культурам она значительно снизилась.

Нами планировалось вырастить в 2020 году персика 350 тонн, яблок 4500 тонн, сливы 500 тонн, черешни 30 тонн, однако прошедшие во время цветения заморозки привели к полной потере урожая персика, черешни и сливы, а также к уменьшению урожая яблок.

В 2020 году мы не собрали ни 1 кг персика и черешни, а сливы собрали всего 74,4 тонны при плане 500 тонн или 14,9% к плану. Яблок собрали 3593,8 тонны при плане 4500 тонн или 79,9% к плану.

Всего потери от недобора продукции и снижения цены из-за конъюнктуры рынка составили в 2020 году 52,7 млн.рублей, что существенно повлияло на финансовый результат хозяйства и привело к убытку за год.

Средняя цена реализации яблок в 2020 году выше показателей 2019 года и составляет 23 153 рублей за 1 тонну против цены 21 706 рубля в 2019 году или на 6,7% больше, без стоимости тары.

Это связано с тем, что в 2020 году повысилась цена на яблоки I, II и III-го сортов.

Эта картина наглядно представлена в следующей таблице:

Наименование продукции	1 сорт			2 сорт			3 сорт			Всего реализовано	
	к-во тонн	цена 1 т., руб.	% от реали з.	к-во тонн	цена 1 т., руб.	% от реализ.	к-во тонн	цена 1 т., руб.	% от реализ.	к-во тонн	цена 1 т., руб.
Яблоки урожая 2019, реализованные в 2020 г.	235,1	36100	30,0	420,5	21211	53,7	127,5	9704	16,3	783,1	23807
Яблоки урожая 2020г, реализованные в 2020г.	595,3	40606	30,9	288,9	27048	15,0	1041,8	11607	54,1	1926	22886
Всего яблок, Реализованных в 2020 г.	830,4	39330	30,6	709,4	23588	26,2	1169,3	11400	43,2	2709,1	23153
Яблоки урожая 2019 реализованные в 2019 году	632,1	<u>3359</u> 0	37,4	491,7	<u>20931</u>	29,1	567,3	<u>7799</u>	33,5	1691,1	<u>21257</u>
Яблоки 2018 года, реализованные в 2019 году	200,9	<u>3408</u> 7	49,0	105,3	<u>19774</u>	25,7	103,5	<u>6981</u>	25,3	409,7	<u>23561</u>
Всего яблок реализованных в 2019 году	833	<u>3371</u> 0	39,7	597	<u>20727</u>	28,4	670,8	<u>7672</u>	31,9	2100,8	<u>21706</u>
Яблоки урожая 2018г, реализованные в 2018г.	604,4	<u>2879</u> 4	28,6	310,8	<u>20170</u>	14,7	1199,9	<u>5147</u>	56,7	2115,1	<u>14112</u>
Яблоки урожая 2017г, реализованные в 2018г.	233,5	<u>3932</u> 5	25,2	507,7	<u>20910</u>	54,8	185,4	<u>6530</u>	20,0	926,6	<u>22673</u>
Всего яблок, реализованных в 2018г.	837,9	<u>3172</u> 8	27,6	818,5	<u>20629</u>	26,9	1385,3	<u>5332</u>	45,5	3041,7	<u>16720</u>

Яблоки урожая 2017г, реализованные в 2017 г.	723,9	<u>3259</u> 5	34,3	295,6	<u>17078</u>	14,0	1091,8	<u>9501</u>	51,7	2111,3	<u>14480</u>
Яблоки урожая 2016г реализованные в 2017 г.	170,7	<u>3251</u> 8	18,4	431,3	<u>15905</u>	46,5	325	<u>5407</u>	35,1	927	<u>15284</u>
ВСЕГО яблок, реализованных в 2017	894,6	<u>3258</u> 0	29,4	726,9	<u>16382</u>	23,9	1416,8	<u>8562</u>	46,6	3038,3	<u>17505</u>

Из таблицы видно, что качество реализованных яблок снизилось повысилась против уровня 2019 года – I и II сорт вместе в 2019 году составляли от общего объема реализации 68,1%, а в 2020 году составили 56,8%, что меньше в сравнении с 2019 годом на 11,3%, III сорт повысился в 2020 году против 2019 года на те же 11,3%. Однако в целом за 2020 год цена яблок выше уровня 2019 года - на 1447 рублей за 1 тонну.

Если брать качество от уборки урожая, то цифры следующие: 1 отделение: I + II сорт – 69,4% от вала, III сорт – 12,7%, падалица – 17,9% (III сорт + падалица – 30,6% от вала); 2 отделение: I+II сорт – 68,3% от вала, III сорт – 11,4%, падалица – 20,3% (III сорт + падалица – 31,7% от вала). 1 отделение собрало 2126,4 тонны яблок при урожайности – 218,2 ц – с 1 га плодоносящего сада, 2 отделение – 1467,4 тонн при урожайности – 121,7 ц с – 1 га плодоносящего сада. В разрезе участков самая высокая урожайность на участке – Рындин 2005 года посадки 5,41 га – 494,6 ц с 1 га, на 2-ом месте - Турчино 5,81 га 2010 г. – 449,2 ц с 1 га, на 3-ем месте Турчино 10,61 га 2011г. – 359,7 ц.

По 7 помологическим сортам из 17 культивируемых в хозяйстве, мы получили урожай больше 100 тонн в порядке убывания:

1. Айдоред - 1000,0 тонны
- 2.Ренет Симиренко – 762,7 тонны
- 3.Гольден Делишес – 364,4 тонны
- 4.Интерпрайс – 337,6 тонны
- 5.Гала Шнига - 330,8 тонн
- 6.Гала - 330,2 тонн
- 7.Гранни Смит - 181,0 тонны

Из выше перечисленных pomологических сортов лучшее качество согласно актов разбора на платформе в 2020 году у сорта Гала Шнига – яблук I и II сортов –76,7% от вала, III сорта –8,7%, падалицы –14,6% (III сорт и падалица вместе –23,3%). Второе и третье место по качеству у 2-х сортов: сорта Айдо-ред и сорта Гала – I и II сорт – 74,0%, III сорт и падалица 26,0%; 4 место у сорта Интерпрайс – I и II сорт 69,0%; III сорт и падалица –31,0%; 5-ое место у сорта Гранни Смит – 63,2% - I и II сорт, 36,8% - III сорт и падалица; на 6-ом месте сорт Ренет Симиренко – 59,6% I и II сорт, 40,4% - III сорт и падалица; на 7-ом месте сорт Гольден Делишес – 58,2% I и II сорт, 41,8% - III сорт и падалица.

По косточковым культурам неурожай из-за причин, указанных выше. Черешни и персика собрали 0 тонн, сливы 74,4 тонны при плане 500 тонн, в 2019 году было 313,2 тонны.

От реализации косточковых культур получена выручка в размере 2,0 млн. рублей, это гораздо меньше, чем было в 2019 году – 14,2 млн.рублей - на 12,2 млн.рублей или в 7 раз меньше. Нам нельзя стоять на месте, и тем более отступать.

Численность постоянных работников по состоянию на 31.12.2020г. составляет 95 человек. Среднегодовая численность работников, занятых в сельхозпроизводстве в 2020 году составила 98 человек против 108 в 2019 году, средняя зарплата – 27337 руб., или на 2,2% меньше, чем за 2019 год.

В ЗАО «Совхоз Архипо-Осиповский» в 2020 году была продолжена работа по модернизации хозяйства – подготавливается к внедрению система капельного орошения на площади 10,45 га. Произведена закупка техники на сумму 0,5 млн.рублей. Все это в дальнейшем будет способствовать росту эффективности производства за счет повышения урожайности и повышения качества продукции.

Основные финансовые результаты деятельности ЗАО "Совхоз Архипо-Осиповский" за два года приведены ниже в таблице.:

Показатель	Значение показателя, тыс. руб.	Изменение показателя	Средне-годовая величина,
------------	--------------------------------	----------------------	--------------------------

	2019 г.	2020 г.	тыс. руб. (гр.3 - гр.2)	± % ((3- 2) : 2)	тыс. руб.
1	2	3	4	5	6
1. Выручка	74320	74953	+633	+0,9	74636,5
2. Расходы по обычным видам деятельности	91262	88488	- 2774	-3,0	89875
3. Прибыль (убыток) от продаж (1-2)	-16942	- 13535	+ 3407	+ 20,1	-15238,5
4. Прочие доходы и расходы, кроме процентов к уплате	-7280	+17451	+24731	-339,7	+5085,5
5. ЕБИТ (прибыль до уплаты процентов и налогов) (3+4)	-24222	+3916	+ 28138	+116,2	-10153
6. Проценты к уплате	48042	49633	1591	+3,3	48837,5
7. Изменение налоговых активов и обязательств, налог на прибыль и прочее	-	-	-	-	-
8. Чистая прибыль (убыток) (5-6+7)	-72264	- 45727	26537	+36,7	-58995,5
Справочно: Совокупный финансовый результат периода	+14155	-27737	-41892	-296,0	-6791
Изменение за период нераспределенной прибыли (непокрытого убытка) по данным бухгалтерского баланса	-72264	- 45727	26537	+36,7	-58995,5

За 2020 год выручка составила 74 953 тыс. руб., что выше показателя 2019 года на 633 тыс.рублей или на 0,9%, в основном за счет повышения выручки от реализации с/х продукции на 1294 тыс.рублей с 66 324 тыс.рублей в 2019 году до 67 618 тыс.рублей в 2020 году или повышение составило 2,0%.

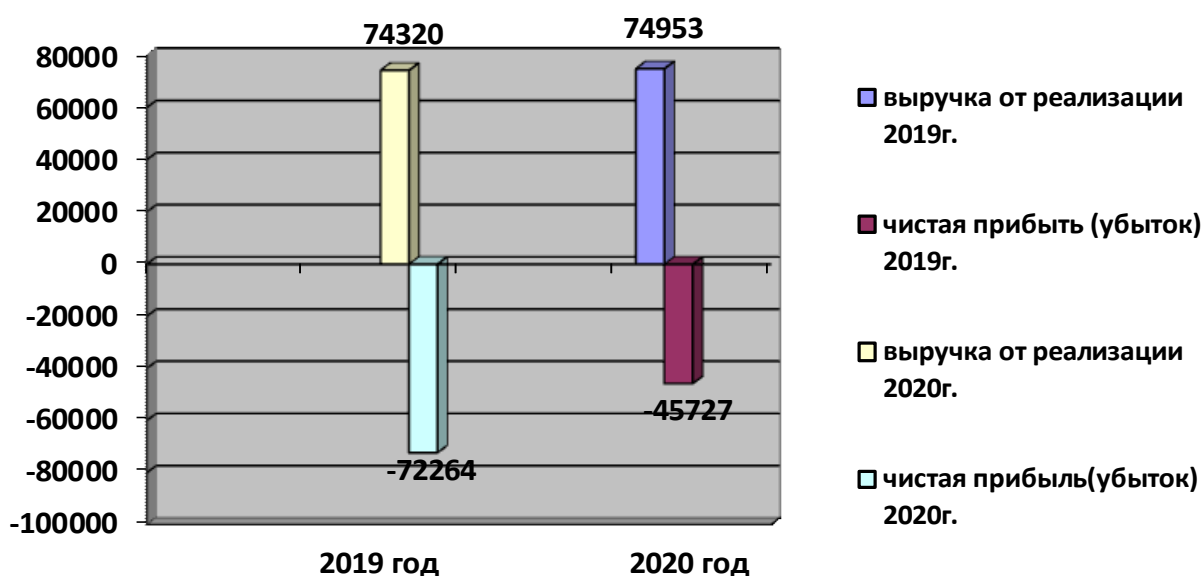
Затраты на реализацию продукции в 2020 году снизилось по сравнению с 2019 годом на 2774 тыс.рублей – с 91 262 до 88 488 тыс.рублей или на 3,0%. Убыток от реализации уменьшился на 3407 тыс.руб. за счет снижения себестоимости и повышения выручки.

Согласно постановлению ИФНС по г. Геленджику № 55 от 14.01.2004г. «О применении единого сельскохозяйственного налога» и разработанной в организации Учетной политики, ЗАО «Совхоз Архипо-Осиповский» являлось и является в настоящее время плательщиком ЕСХН (единого сельскохозяйственного налога), уплата ЕСХН освобождает организацию от уплаты ряда налогов, в том числе налога на прибыль. В 2020 году получено прочих доходов 38567 тыс.

рублей, что гораздо больше, чем в 2019 году. В том числе получено от списания кредиторской задолженности – 35478 тыс. рублей, от продажи основных средств-2355 тыс. рублей, 92 тыс. рублей – прочие доходы (возврат задолженности за прошлые годы). Прочих расходов в 2020 году также больше, чем в 2019 году – 21,1 млн. рублей против 7,9 млн. рублей. Это в первую очередь затраты по садам, не давшим урожая в связи с заморозками в период цветения (персик и черешня) – 14,5 млн. рублей, непроизводственная деятельность – 1,9 млн. рублей, списание выводимых из эксплуатации основных средств – 1,9 млн. рублей, услуги юридические, банковские, нотариальные – 0,555 млн. рублей, госпошлина – 0,120, штрафы, пени – 1,086 млн. рублей, прочее – 0,9 млн. рублей, дебиторская задолженность отнесенная в резерв по сомнительным долгам – 0,118 млн.рублей. В связи с тем, что хозяйство уплачивает колоссальные суммы на проценты за пользование кредитами -49,6 млн.рублей в 2020 году -48,0 млн. рублей в 2019 году, - 57,9 млн.рублей за 2018 год, 64,0 млн. рублей в 2017 году, 58 млн.рублей в 2016 году, 48,5 млн. рублей в 2015 году, 39,1 млн. рублей в 2014 году, это является еще одной причиной получения отрицательного финансового результата – 45,7 млн. рублей – убытка до налогообложения в 2020 году, но это на 26,5 млн.рублей меньше, чем в 2019 году. Надо отметить, что банком АО АКБ «ЦентроКредит» нам снижен размер процентной ставки за пользование кредитом до 10% годовых с 01 января 2019 года, что будет способствовать улучшению финансового положения Общества.

За счет переоценки внеоборотных активов путем доведения их стоимости до рыночной в 2020 году совокупный финансовый результат составил убыток 27737 тыс.руб., в 2019 году совокупный финансовый результат составлял прибыль – 14155 тыс.рублей. Ниже на графике наглядно представлено изменение выручки и прибыли ЗАО "Совхоз Архипо-Осиповский" в течение анализируемого периода.

Динамика выручки и прибыли, тыс.рублей



Анализ рентабельности

Показатели рентабельности	Значения показателя (в %, или в копейках с рубля)		Изменение показателя	
	2019 г.	2020г.	коп., (гр.3 - гр.2)	± % ((3-2) : 2)
1	2	3	4	5
1. Рентабельность продаж по валовой прибыли (величина прибыли от продаж в каждом рубле выручки). Нормальное значение для данной отрасли: 13% и более.	-22,8	-18,1	+4,7	↑+20,6
2. Рентабельность продаж по ЕВІТ (величина прибыли от продаж до уплаты процентов и налогов в каждом рубле выручки).	-32,6	+5,2	+37,8	↑+116,0
3. Рентабельность продаж по чистой прибыли (величина чистой прибыли в каждом рубле выручки).	-97,2	-61,0	+36,2	↑+37,2

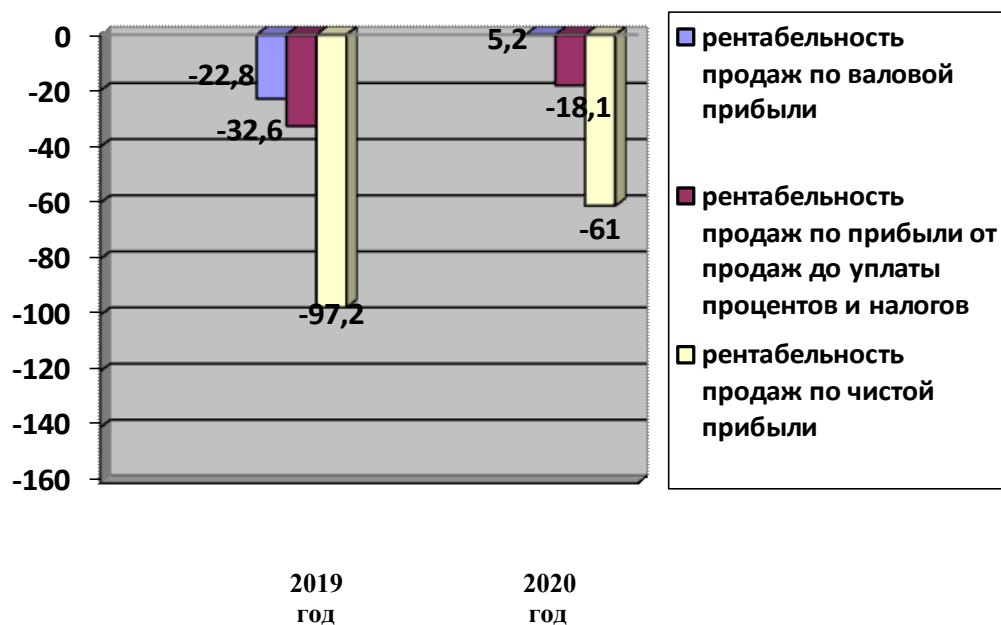
Справочно: Прибыль от продаж на рубль, вложенный в производство и реализацию продукции (работ, услуг)	-18,6	-15,3	+3,3	↑+17,7
Коэффициент покрытия процентов к уплате (ICR), коэфф. Нормальное значение: 1,5 и более.	-0,35	-0,27	+0,08	↑+22,9

За 2020 год хозяйство получило убыток, как от продаж, так и в целом от финансово-хозяйственной деятельности, что и обусловило отрицательные значения всех двух представленных в таблице показателей рентабельности за данный период кроме рентабельности продаж по EBIT.

Убыток от продаж в анализируемом периоде составляет 18,1 копейки на 1 рубль полученной выручки. При этом имеет место повышение рентабельности (снижение убыточности) обычных видов деятельности по сравнению с данным показателем за 2019 год (на 20,6%).

Показатель рентабельности, рассчитанный как отношение прибыли до процентов к уплате и налогообложения (EBIT) к выручке организации, за последний год составил +5,2 копейки и повысился по сравнению с 2019 годом на 37,8 копейки. То есть в каждом рубле выручки ЗАО "Совхоз Архипо-Осиповский" содержалось 0 руб. 05,2 коп. прибыли до налогообложения и процентов к уплате. Рентабельность продаж по чистой прибыли также повысилась с – 97,2 копеек в 2019 году до – 61 копейки в 2020 году. Повысились также показатели прибыли от продаж на 1 рубль затрат на производство и реализацию продукции и коэффициент покрытия процентов к уплате (ICR).

Динамика показателей рентабельности продаж



Далее в таблице представлены три основных показателя, характеризующие **рентабельность использования вложенного в предпринимательскую деятельность капитала.**

Показатель рентабельности	Значение показателя, %		Изменение показателя (гр.3 - гр.2)	Расчет показателя
	2019 г.	2020г.		
1	2	3	4	5
Рентабельность собственного капитала (ROE)	-346,9	-325,7	21,2	Отношение чистой прибыли к средней величине собственного капитала. Нормальное значение для данной отрасли: 12% и более.
Рентабельность активов (ROA)	-7,9	-4,6	3,3	Отношение чистой прибыли к средней стоимости активов. Нормальное значение для данной отрасли: 7% и более.
Прибыль на инвестированный капитал (ROCE)	-3,8	-0,7	4,5	Отношение прибыли до уплаты процентов и налогов (ЕБИТ) к собственному капиталу и долгосрочным обязательствам.
Рентабельность	-1,9	-1,42	0,48	Отношение прибыли от продаж к

производственных фондов				средней стоимости основных средств и материально-производственных запасов.
Справочно: Фондоотдача, коэфф.	0,09	0,083	-0,007	Отношение выручки к средней стоимости основных средств.

За последний год каждый рубль собственного капитала организации обеспечил убыток в размере 3 руб. 26 коп. За рассматриваемый период (с 01.01.2019 по 31.12.2020) рентабельность собственного капитала повысилась на 21,2%. За период 01.01.19–31.12.2020 значение рентабельности собственного капитала не соответствует нормативному, и находится в области критических значений.

Рентабельность активов за 2020 год составила – 4,6%, наблюдается положительная динамика, повышение показателя рентабельности активов составило 3,3% п. за рассматриваемый период. Прибыль на инвестированный капитал составила – +0,7%, и за период повысилась на 4,5%.

Показатель рентабельности производственных фондов повысился с – 1,9% до – 1,42% или на 0,48% пункта. Фондоотдача повысилась на 0,7%.

Показатели финансового положения ЗАО «Совхоз Архипо-Осиповский», имеющие неудовлетворительные значения:

- коэффициент покрытия инвестиций 0,60 при нормальном значении показателя для данной отрасли 0,75 и более;

Показатели финансового положения и результатов деятельности ЗАО "Совхоз Архипо-Осиповский" за 2020 год, имеющие критические значения:

- значение коэффициента обеспеченности собственными оборотными средствами, равное -14,42 является крайне неудовлетворительным;(норма 0,1 и выше)
- коэффициент автономии значительно ниже нормативного значения (0,00017 при норме 0,6-0,7)
- коэффициент текущей (общей) ликвидности существенно ниже нормативного значения (0,147 при норме 2);

- коэффициент быстрой (промежуточной) ликвидности существенно ниже нормативного значения (0,036 при норме 1);
- коэффициент абсолютной ликвидности также значительно ниже нормы (0,00055 при норме 0,2);
- активы организации не покрывают соответствующие им по сроку погашения обязательства;
- увеличился срок оборачиваемости оборотных средств, запасов, активов и кредиторской задолженности;
- критическое финансовое положение по величине собственных оборотных средств. Собственные оборотные средства на 31.12.2020 года - - 940 742 тыс. руб. (не только оборотные, но и большая часть внеоборотных активов сформированы за счет заемного капитала);
- за период 01.01–31.12.2020 получен убыток от продаж (- 13535 тыс. руб.);
- убыток от финансово-хозяйственной деятельности за последний год составил -45727 тыс. руб.;

При этом следует отметить положительную динамику по некоторым показателям:

1. Понизился срок оборачиваемости дебиторской и кредиторской задолженности и собственного капитала.
2. Повысился коэффициент покрытия инвестиций, мобильности имущества, мобильности оборотных средств, текущей и быстрой ликвидности.
3. Получена прибыль до уплаты процентов и налогов (ЕВИТ) за 2020 год - +3916 тыс.рублей.

Действия руководства предприятия направлены на улучшение финансового состояния хозяйства, повышение производительности труда, оздоровление микроклимата коллектива.

Федеральным законом «Об акционерных обществах» Совету директоров отводится наиболее важная роль в обеспечении прав акционеров, в формировании

и реализации стратегии развития Общества, а также в обеспечении его успешной финансово - хозяйственной деятельности.

Вся деятельность Совета директоров в отчетном году остается прозрачной для акционеров, поскольку все протоколы заседаний Совета директоров доступны любому акционеру общества по его запросу.

Деятельность Совета директоров была организована в соответствии с утвержденным планом работы, исполнение решений регулярно контролировалось. Неисполненных решений за отчетный период нет.

Давая оценку работы членам Совета директоров Общества, хотелось бы отметить, что все они при осуществлении своих прав и исполнении обязанностей действовали в интересах Общества, добросовестно и разумно, принимали активное участие во всех его заседаниях, которые проходили практически при 100% явке.

В последующие годы Совет директоров будет уделять первостепенное внимание вопросам улучшения качества корпоративного управления, повышения прибыльности компании, а так же устойчивой, надежной и конкурентоспособной политике на основных рынках сбыта (продукции, работ, услуг).

III. Информация об объёме каждого из энергоресурсов, использованных в отчетном году

Вид энергетического ресурса	Объём потребления в натуральном выражении	Единица измерения	Объём потребления, руб.
Электрическая энергия	944500	кВт	7971122
Бензин автомобильный	38055	литр	1737449
Топливо дизельное	125592	литр	5471156
Масла	313	литр	60265

В 2020 году количество потребленной электроэнергии увеличилось по сравнению с уровнем 2019 года на 26,1%, а стоимость увеличилась – на 32,6% за счет того что стоимость 1 кВт/часа возросла на 5,2%, в 2019 году возросли на 7,9%, в 2018 году – возросла на 6,8%, в 2017 году цена 1кВт/часа выросла по сравнению с 2016 годом на 5,9%, в 2016 году цена 1 кВт/часа выросла по сравнению с 2015 годом на 13,9% в 2015 году по сравнению с 2014 годом на 12%. Расход бензина снизился на 7,3%, при этом затраты на бензин снизилась на 6,6% за счет роста цены на 0,8%, в 2019 году цена бензина возросла на 5,9%, в 2018 году рост цены бензина на 8,2%, в 2017 году рост цены бензина на 7,8%, в 2016 году цена выросла на 4,3%. По дизтопливу расход в натуральном выражении вырос на 15,0%, рост в денежном выражении на 11,2%, за счет снижения цены на 3,3%, в 2019 года цена выросла против 2018 года на 6%. В 2018 году цена дизтоплива выросла на 20,4%. В 2017 году цена дизтоплива выросла на 12,1%. По маслам расход снизился – 63,4 раза, цена увеличилась в 2,12 раза, поэтому затраты на масла снизились на 36,0% по сравнению с уровнем 2019 года.

IV. Перспективы развития акционерного Общества

К планам будущей деятельности Общества следует отнести модернизацию и реконструкцию средств производства. В планах дальнейшей деятельности - поддержание объемов производства продукции растениеводства на достигнутых уровнях и их наращивание, для чего необходимо:

- закончить обновление садов хозяйства;
- закупить необходимое количество ядохимикатов, жидких комплексных удобрений, для весенней подкормки, микроудобрения для внекорневой подкормки;
- продолжить внедрять новые технологии ведения садоводства.

В 2021 году Общество запланировало вырастить 5000 тонн яблок, 400 тонн персика, 400 тонн сливы, 30 тонн черешни. Однако во время цветения персика

было похолодание и шли дожди, поэтому будет недобор персика, по семечковым пока идет цветение. Для дальнейшего повышения эффективности производства и улучшения финансовой ситуации ЗАО "Совхоз Архипо-Осиповский" продолжает осуществлять запланированные проекты по устройству шпалеры, капельному орошению, залужению, в целях повышения урожайности и качества выращенной продукции, а отсюда, соответственно, повышения цены реализации и рентабельности от продаж.

V. Отчет о выплате объявленных (начисленных) дивидендов по акциям акционерного общества

В отчетном году Обществом выплата дивидендов за предыдущие периоды не производилась.

На годовом общем собрании акционеров, проведенном в заочной форме 31 августа 2020 года, было принято решение не выплачивать дивиденды по итогам работы за 2019 год.

VI. Описание основных факторов риска, связанных с деятельностью акционерного общества

Основными факторами риска, которые могут повлиять на деятельность общества можно определить следующие риски:

Отраслевые риски

ЗАО «Совместное хозяйство Архипо-Осиповский» является сельскохозяйственным товаропроизводителем.

Сельское хозяйство в России во все времена являлось областью рискованного вложения капитала. Годы последних экономических преобразований не исправили положения. Социально-экономическая ситуация в сельском хозяйстве остаётся сложной. Сохраняется неэквивалентность в товарообмене сельского хозяйства с другими отраслями экономики.

За отчетный период Общество не участвовало в операциях и не заключало сделок, связанных с повышенным риском потери капитала, что контролировалось Советом директоров Общества.

Исполнительный орган, специалисты предприятия, рассматривали ситуации возникновения потерь доходов, прибыли вследствие характера результатов принимаемых хозяйственных решений или совершаемых действий; возможность возникновения риска, связанную с непредвиденным и неблагоприятным изменением рыночных цен и другие.

Страновые и региональные риски

Краснодарский край, в силу своих уникальных климатических и земельных особенностей имеет устойчивую экономику. В последние 3 года, с приходом в край крупных инвесторов, производство сельскохозяйственной продукции стабильно растет. Риски по ухудшению экономического положения региона минимальны.

В случае отрицательного влияния изменения ситуации в регионе на деятельность организации Эмитент предполагает осуществить следующие действия, направленные на снижение влияния таких изменений на свою деятельность, в том числе:

- оперативное приведение своей деятельности и документации в соответствие с новыми требованиями законодательства Российской Федерации;
- пересмотр условий и порядка использования прибыли.

Помимо этого, для предотвращения региональных рисков, Эмитент расширяет рынки сбыта своей продукции.

В случае возникновения возможных военных конфликтов Эмитент несет риски временного прекращения финансово-хозяйственной деятельности, и неполучения части прибыли от основной хозяйственной деятельности. Введение чрезвычайного положения и забастовки не окажут существенного влияния на деятельность Эмитента, такие риски минимальны и маловероятны.

Однако существуют риски порчи имущества Общества в результате террористических актов. Для снижения данного риска Эмитент осуществляет мероприятия по обеспечению корпоративной безопасности, проводит регулярные проверки антитеррористической защищенности персонала.

Риски, связанные с географическими особенностями региона, в том числе повышенной опасностью стихийных бедствий, возможным прекращением транспортного сообщения в связи с удаленностью и/или труднодоступностью, не оказывают существенного влияния на Эмитента, поскольку регион деятельности Эмитента мало подвержен таким рискам.

Финансовые риски

Финансовые риски представляют собой группу рисков, связанных с негативным изменением процентных ставок по кредитам, изменением курсов национальной валюты по отношению к валютам других государств, ростом инфляции.

Финансовые риски Общества:

- риск ликвидности (отсутствие покрытия кассового разрыва, просрочка оплаты по счетам, персоналу и в бюджет, возможность затруднений с продажей или покупкой актива в определенный момент времени) - выше среднего;
- кредитный (не возврат заемных средств, невозможность привлечения кредитных средств) - ниже среднего;
- процентный (при неблагоприятном изменении процентных ставок) – выше среднего, так как эмитент пользуется кредитами.
- валютный (последствия резких изменений курсов валют) – ниже среднего, так как контрагенты являются резидентами и расчеты ведутся в рублях.

Правовые риски

Правовые риски, связанные с деятельностью Общества:

- законодательный (возможность потерь вследствие изменений в законодательстве) - выше среднего;
- социально-политический (потери вследствие изменения политического курса, руководителей страны и региона, проведения забастовок трудящихся) - ниже среднего;
- правовой (нарушения гражданского, налогового, уголовного законодательства) - ниже среднего;

- юридический (нечетко оформленные документы, подтверждающие право собственности, аренды и т.д.,) – ниже среднего.

Риски, связанные с деятельностью Общества

По состоянию на 31.12.2020г. Общество не участвует в судебных процессах, результаты которых смогут существенным образом повлиять на результаты его финансово-хозяйственной деятельности.

Банковские риски

Общество не является кредитной организацией.

Осознавая наличие вышеперечисленных рисков, общество предпринимает все зависящие от него усилия для минимизации потенциального влияния рисков и для снижения вероятности их реализации.

VII. Сведения о крупных сделках, совершенных обществом в отчетном году

В течение 2020 года общество совершило 5 крупных сделок, связанных с кредитами, предоставленными Обществу банком АО АКБ «ЦентроКредит». Все они связаны со внесением изменений в Договор об ипотеке. В части залоговой стоимости объектов залога.

2 декабря Совет директоров одобрил сделки по внесению изменений в Договор о последующей ипотеке №ДСК/149 от 27.02.2012г., о последующей ипотеке №ДСК/12 от 16.01.2014г., Договор о последующей ипотеке № ДСК/344 от 04.04.2016г., Договор о последующей ипотеке №ДСК/294 от 24.06.2019г. по договору №ДСК/156 от 28.03.2019г., Договор о последующей ипотеке № ДСК/944 от 13.10.2016г. о внесении изменения в части залоговой стоимости.

VIII. Сведения о сделках с заинтересованностью, совершенных обществом в отчетном году

В 2020 году Совет директоров одобрил совершение сделок с заинтересованностью по заключению дополнительных соглашений к Договору поручительства №ДСК/564 от 31.08.2018г. заключенного между ЗАО «Совместное хозяйство Архипо- Осиповский» и АО АКБ «ЦентроКредит» своими решениями от 23 февраля 2020года – Протокол №04; от 24 июня 2020 года – Протокол №05 от 26 августа 2020 года – протокол №06.

Во всех Протоколах №04; №05 и №06 изменение графика уплаты основного долга Сизо Р.Д. перед Банком.

Решения за одобрение сделки принято Советом директоров единогласно. Сизо Р.Д. участие в голосовании по вопросам повестки дня не принимал, как заинтересованное лицо.

IX. Состав Совета директоров акционерного общества

На годовом общем собрании акционеров, проведенном в заочной форме 31 августа 2020 года, в состав Совета директоров были избраны:

- Шаповалов Родион Витальевич;
- Псеунок Сальбий Гиссович;
- Сизо Рамазан Джанбекович;
- Шаповалов Виталий Леонидович;
- Гирин Сергей Сергеевич;
- Шаваев Вячеслав Арсенович;
- Краевский Сергей Петрович

Состав Совета директоров, избранный на годовом общем собрании акционеров, проведенном 31 августа 2020 года:

ФИО	Год рождения	Место работы	Должность по основному месту работы	Доля в уставном капитале общества, %	Доля принадлежащих лицу обыкновенных акций Общества, %
Шаповалов Виталий Леонидович	1955	ЗАО «Совхоз Архипо-Осиповский»	Главный экономист	0,0020	0,0020
Шаповалов Родион Витальевич	1985	Адвокатский кабинет	Адвокат	0,0020	0,0020
Гирин Сергей Сергеевич	1980	ООО «Лесресурс»	Вице-президент	-	-
Псеунок Сальбий Гиссович	1963	ЗАО «Совхоз Архипо-Осиповский»	Заместитель генерального директора по коммерческим вопросам	0,0513	0,0513

Шаваев Вячеслав Арсенович	1973	ООО «МАК-Групп»	Генеральный директор	-	-
Краевский Сергей Петрович	1949	ЗАО «Совхоз Архипо-Осиповский»	Управляющий отделением № 2	0,0099	0,0099
Сизо Рамазан Джанбекович	1959	ЗАО «Совхоз Архипо-Осиповский»	Генеральный директор	40,5784	40,5784

На заседании Совета директоров, проведенном 14 сентября 2020 года (Протокол № 07), Председателем Совета директоров избран Шаповалов Виталий Леонидович.

В 2020 году сделок с акциями, принадлежащими членам Совета директоров, не происходило.

Х. Состав исполнительных органов акционерного общества

В соответствии с Уставом общества, полномочия единоличного исполнительного органа осуществляет Генеральный директор.

ФИО	Год рождения	Место работы	Должность по основному месту работы	Доля в уставном капитале общества, %	Доля принадлежащих лицу обыкновенных акций Общества, %
Сизо Рамазан Джанбекович	1959	ЗАО «Совхоз Архипо-Осиповский»	Генеральный директор	40.5784	40.5784

В 2020 году сделок с акциями, принадлежащими Генеральному директору – не проводилось.

Коллегиальный исполнительный орган не предусмотрен.

XI. Критерии определения и размер вознаграждения, выплаченного членам органов управления Общества в течение 2020 года

В настоящее время общество не практикует выплату вознаграждений членам Совета директоров, хотя в дальнейшем такие выплаты не исключаются.

Единственным членом органов управления общества, который в течение 2020 года получал вознаграждение за выполнение управленческих функций, является единоличный исполнительный орган ЗАО «Совхоз Архипо-Осиповский» - Генеральный директор Сизо Рамазан Джанбекович.

Вознаграждение единоличного исполнительного органа определяется как фиксированная сумма (ежемесячный оклад) в соответствии с трудовым договором, также может выплачиваться дополнительное вознаграждение.

Единица измерения: *рубль*.

Вознаграждение за участие в работе органа управления	0
Заработная плата	819800
Премии	0
Комиссионные	0
Льготы	0
Компенсации расходов	0
Иные виды вознаграждений	0
ИТОГО	819800

ХII. Характеристика системы внутреннего контроля общества

Система внутреннего контроля общества создана с целью осуществления контроля за финансово-хозяйственной деятельностью общества и включает в себя ревизионную комиссию.

В компетенцию ревизионной комиссии входит:

- проверка финансовой документации общества, бухгалтерской отчетности, заключений по инвентаризации имущества, сравнение указанных документов с данными первичного бухгалтерского учета;

- анализ правильности и полноты ведения бухгалтерского, налогового управленческого и статистического учета;

- анализ финансового положения общества, его платежеспособности, ликвидности активов, соотношения собственных и заемных средств, чистых активов и уставного капитала, выявление резервов улучшения экономического состояния общества, выработка рекомендаций для органов управления обществом;

- проверка своевременности и правильности платежей поставщикам продукции и услуг, платежей в бюджет и внебюджетные фонды, начислений и выплат дивидендов, процентов по облигациям, погашений обязательств;

- подтверждение достоверности данных, включаемых в годовые отчеты общества, годовую бухгалтерскую отчетность, отчетов о прибылях и убытках (счета прибылей и убытков), распределения прибыли, отчетной документации для налоговых и статистических органов, органов государственного управления;

- проверка правомочности единоличного исполнительного органа по заключению договоров от имени общества;

- проверка правомочности решений, принятых советом директоров, единоличным исполнительным органом, ликвидационной комиссией и их соответствия уставу общества и решениям общего собрания акционеров;

- анализ решений общего собрания на их соответствие закону и уставу общества.

В состав ревизионной комиссии, избранной 31 августа 2020 года входят следующие лица:

- Голубева Ирина Всеволодовна.
- Нафанайлова Татьяна Валерьевна,
- Рыбка Валентина Петровна,

ХIII. Сведения о соблюдении обществом кодекса корпоративного поведения

Общество стремится следовать принципам и рекомендациям, заложенным в Кодексе корпоративного управления, рекомендованным к применению Письмом Банка России от 10.04.2014г. № 06-52/2463 «О кодексе корпоративного управления». Обществом официально не утвержден кодекс корпоративного управления или иной аналогичный документ, однако ЗАО «Совхоз «Архипо-Осиповский» обеспечивает акционерам все возможности по участию в управле-

нии обществом и ознакомлению с информацией о деятельности общества в соответствии с Федеральным Законом «Об акционерных обществах», Федеральным Законом «О рынке ценных бумаг» и нормативными правовыми актами федерального органа исполнительной власти по рынку ценных бумаг.

Органы управления осуществляют свои функции, в основном, следуя принципам, рекомендованным в Кодексе корпоративного управления, основным из которых является строгая защита прав акционеров и инвесторов. Совет директоров ЗАО "Совхоз Архипо-Осиповский" уделяет особое внимание соблюдению и защите прав акционеров.

Основным принципом построения обществом взаимоотношений с акционерами и инвесторами является разумный баланс интересов общества, как хозяйствующего субъекта, и как акционерного общества, заинтересованного в защите прав и законных интересов своих акционеров.

Акционеры имеют право участвовать в управлении акционерным обществом путем принятия решений по наиболее важным вопросам деятельности общества на общем собрании акционеров

Акционерам предоставлено право на регулярное и своевременное получение информации о деятельности Общества. Согласно дополнения к Уставу Общества, принятому на Общем собрании акционеров 30 мая 2014 года определено место публикации информации, затрагивающей права акционеров - на сайте Общества в информационно-телекоммуникационной сети интернет по адресу zao-sovхоз-архипо-осиповский.рф.

Основная информация об Обществе оперативно размещается на странице Общества в сети Интернет по адресу: zao-sovхоз-архипо-осиповский.рф и <http://www.siprogress.ru>.

В соответствии с решением Общего собрания акционеров от 03 июня 2016 года мы обратились в Центральный банк Российской Федерации с заявлением об освобождении ЗАО «Совместное хозяйство Архипо-Осиповский» от обязанности осуществлять раскрытие или предоставление информации, предусмотренной законодательством Российской Федерации о ценных бумагах.

Центральный банк РФ рассмотрел наше заявление с приложенными документами. В январе 2017 года мы получили уведомление об освобождении от обязанности осуществлять раскрытие информации № Т360-17-9/369 от 12.01.2017 в котором было сказано следующее: «В соответствии с решением Отделения по Ростовской области Южного главного управления Центрального банка Российской Федерации (далее – Отделение Ростов-на-Дону) от 12.01.2017 № РУ 17-9/12 Закрытое акционерное общество «Совместное Хозяйство Архипо-Осиповский» (ЗАО «Совхоз Архипо-Осиповский» (ИНН 2304012643, ОГРН 1022300771888) (далее – Общество) освобождено от обязанности осуществлять раскрытие информации в соответствии со статьей 30 Федерального закона от 22.04.1996 №39-ФЗ «О рынке ценных бумаг»

Одновременно Отделение Ростов-на Дону сообщает, что принятое решение не прекращает обязанности общества по раскрытию им иной информации, предусмотренной законодательством и нормативными актами Российской Федерации. Обязанность по раскрытию информации Обществом в соответствии со статьей 30 Федерального закона от 22.04.1996 №39-ФЗ «О рынке ценных бумаг»

Уведомление получено заместителем управляющего Самойленко С.В. Тем не менее, мы обязаны ежегодно публиковать годовую бухгалтерскую отчетность с заключением аудитора, а также существенные факты на странице в сети интернет (<http://www.siprogress.ru>)

Общество зарегистрировано на ленте новостей агентства «Интерфакс», где публикуются сообщения о существенных фактах не позднее одного дня, с момента их наступления.

Акционерам обеспечивается право на участие в распределение прибыли путем принятия ими решения о распределении прибыли на годовом общем собрании акционеров

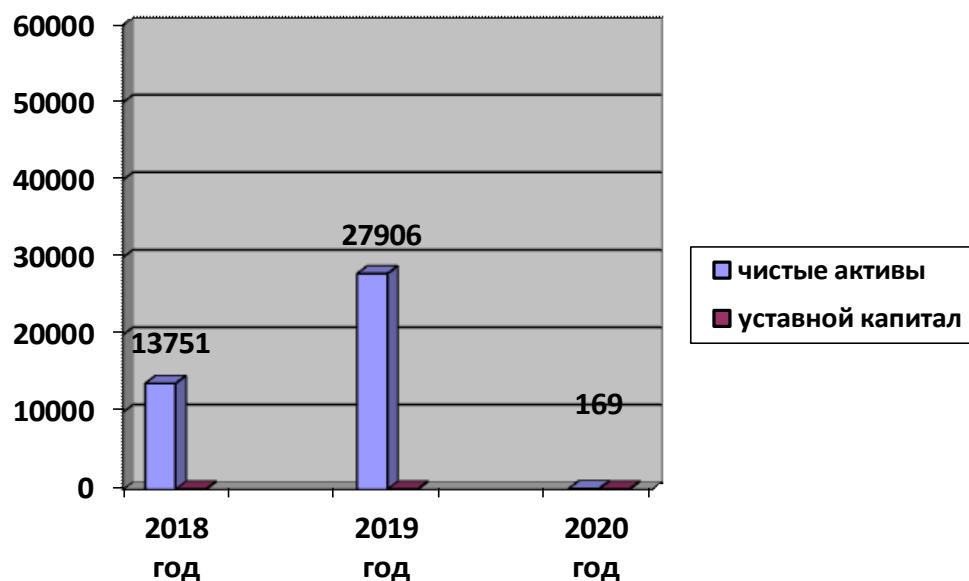
Общество предоставляет акционерам необходимую информацию, публикует решения Собраний акционеров о выплате дивидендов и их размере, а так-

же порядке получения, который исключает неоправданные сложности при их получении.

XIV. Состояние чистых активов Общества

Показатель	Значение показателя					Изменение	
	в тыс. руб.			в % к валюте баланса		тыс. руб. (гр.4-гр.2)	± % ((гр.4-гр.2) : гр.2)
	31.12.2017	31.12.2018	31.12.2019	на начало анализируемого периода (31.12.2018)	на конец анализируемого периода (31.12.2020)		
<i>1</i>	<i>2</i>	<i>3</i>	<i>4</i>	<i>5</i>	<i>6</i>	<i>7</i>	<i>8</i>
1. Чистые активы	13751	27906	169	1,6	0,017	-13582	-98,8
2. Уставный капитал	101	101	101	0,012	0,01	-	-
3. Превышение чистых активов над уставным капиталом (стр.1-стр.2)	13650	27805	68	1,588	0,007	-13582	-99,5

Чистые активы организации на 31.12.2020 немного (на 67,3%) превышают уставный капитал. Такое соотношение положительно характеризует финансовое положение ЗАО "Совхоз Архипо-Осиповский", удовлетворяя требованиям нормативных актов к величине чистых активов организации. При этом, определив текущее состояние показателя, следует отметить понижение чистых активов на 98,8% раза за весь рассматриваемый период. На следующем графике наглядно представлена динамика чистых активов и уставного капитала организации.



XV. Дополнительная информация для акционеров

Закрытое акционерное общество «Совместное хозяйство Архипо-Осиповский» создано без ограничения срока деятельности в процессе реорганизации плодового совхоза «Архипо-Осиповский» по решению Главы администрации города Геленджик №1412 от 09 июля 1993 года. Целью создания и деятельности Общества является извлечение прибыли, расширение рынка товаров и услуг.

Место нахождения Общества: Российская Федерация, Краснодарский край, г. Геленджик.

Почтовый адрес – Российская Федерация, 353485, Краснодарский край, г. Геленджик, пос. Архипо-Осиповка, ул. Ленина, 101.

Юридический адрес - Российская Федерация, 353485, Краснодарский край, г. Геленджик, пос. Архипо-Осиповка, ул. Ленина, 101.

Фактическое местонахождение центральной конторы – г. Геленджик пос. Архипо-Осиповка, ул. I-ая Щель, 3

Общество зарегистрировано Администрацией г. Геленджик Краснодарского края 09.07.1993 года, Свидетельство № 1413.

Уставный капитал общества составляет 101 273 (сто одну тысячу двести семьдесят три) рубля. Он составляется из номинальной стоимости акций общества, приобретенных акционерами. Все акции, размещаемые обществом, являются обыкновенными именными ценными бумагами, бездокументарной формы выпуска.

Общее количество акций – 101 273 (сто одна тысяча двести семьдесят три) штуки номинальной стоимостью 1 (один) рубль.

Общество вправе размещать дополнительно к размещенным акциям обыкновенные именные бездокументарные акции в количестве 10 000 000 (десять миллионов) штук номинальной стоимостью 1 (один) рубль каждая (объявленные акции). Объявленные акции предоставляют те же предусмотренные уставом общества и законодательством РФ права, что и размещенные акции соответствующей категории (типа).

Все акции Общества являются именными.

Общее количество лиц, зарегистрированных в реестре акционеров по состоянию на 31.12.2020 г., составляет 206 акционеров.

Реестродержателем Общества является Филиал Акционерного Общества «специализированный Регистратор «Компас-Юг»

Место нахождения: 350020, г. Краснодар, ул. Красная, д. 180, литер А, этаж 9, помещение №21-25

Номер лицензии: 032-14064-000001

Дата выдачи: 16.04.2004

Срок действия: не установлен

Орган, выдавший лицензию: Федеральная комиссия по рынку ценных бумаг РФ.

Дата, с которой ведение реестра именных ценных бумаг эмитента осуществляется указанным регистратором: 13.05.2020г.

